

1



CAG-S20LiBH-125B

20Vd.c.
4000mAh

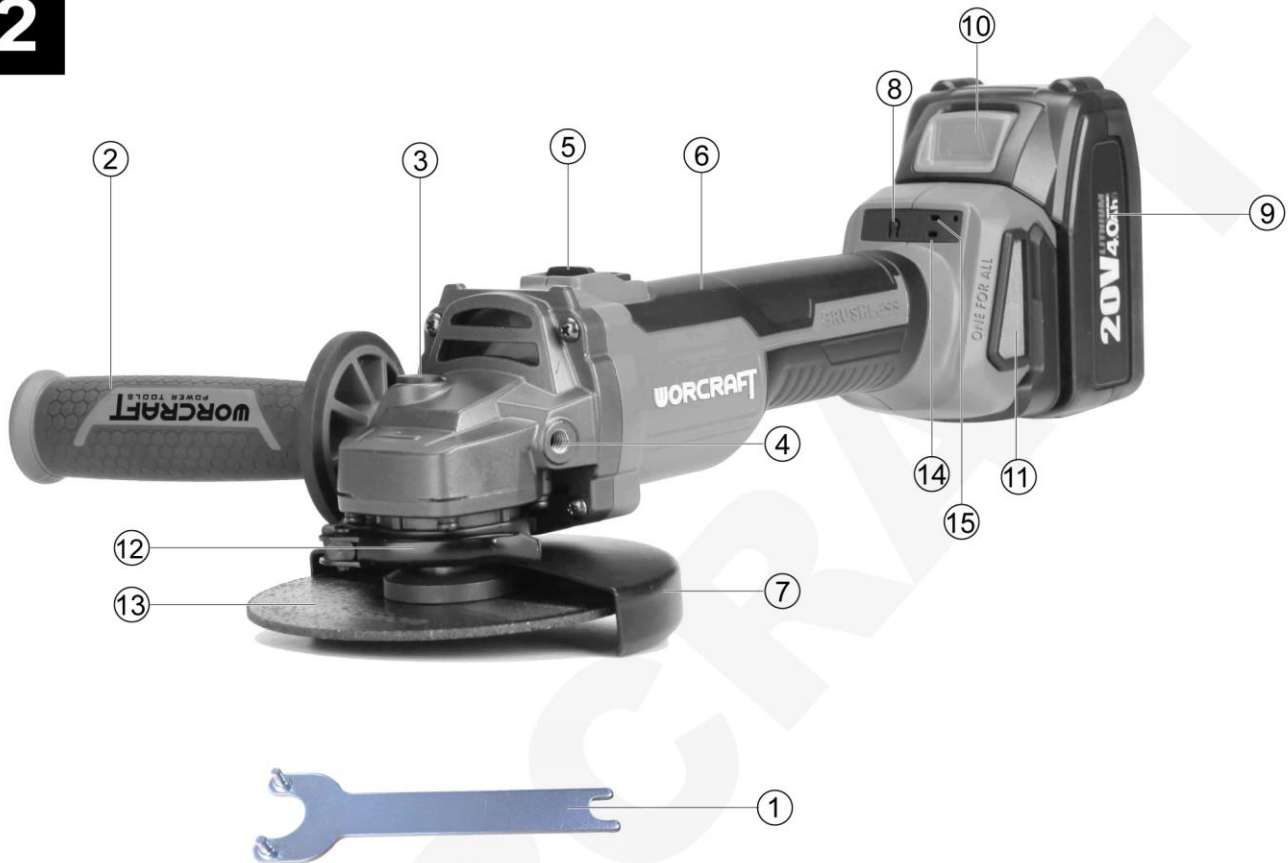
I:3500 min⁻¹
II:8500 min⁻¹

Φ125mm

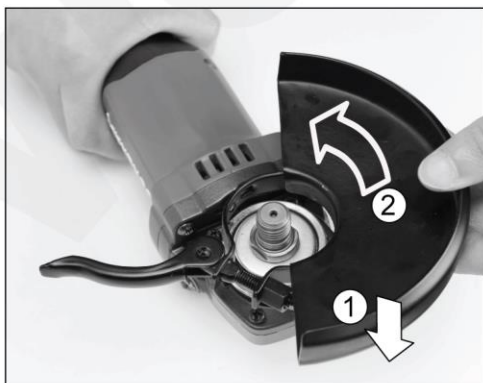
M14

1.8kg

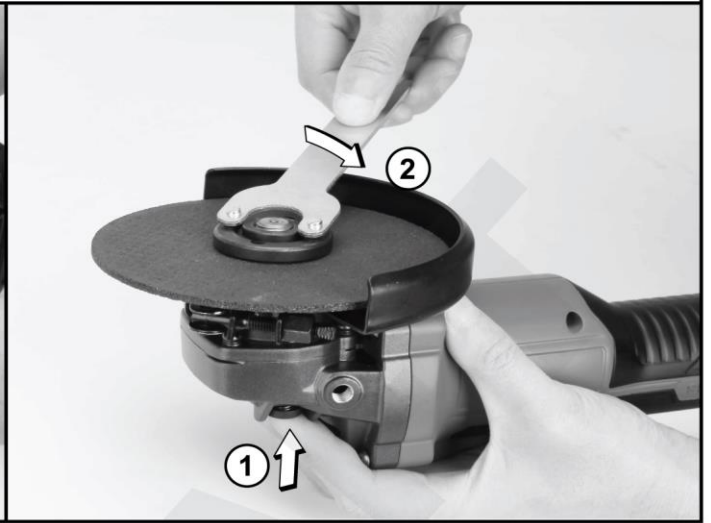
2



3



4



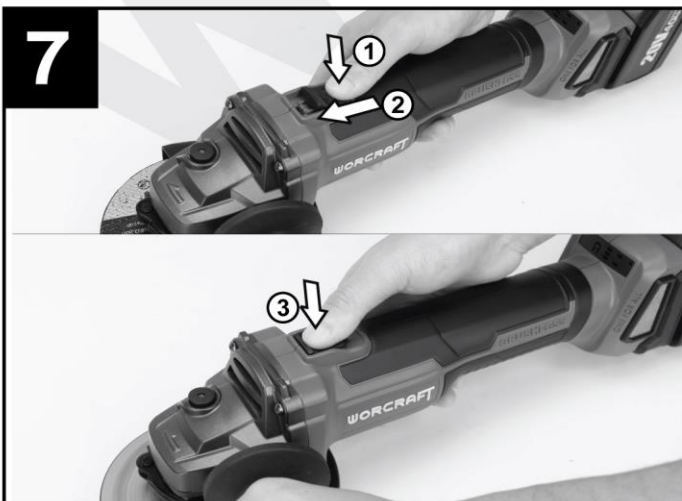
5



6



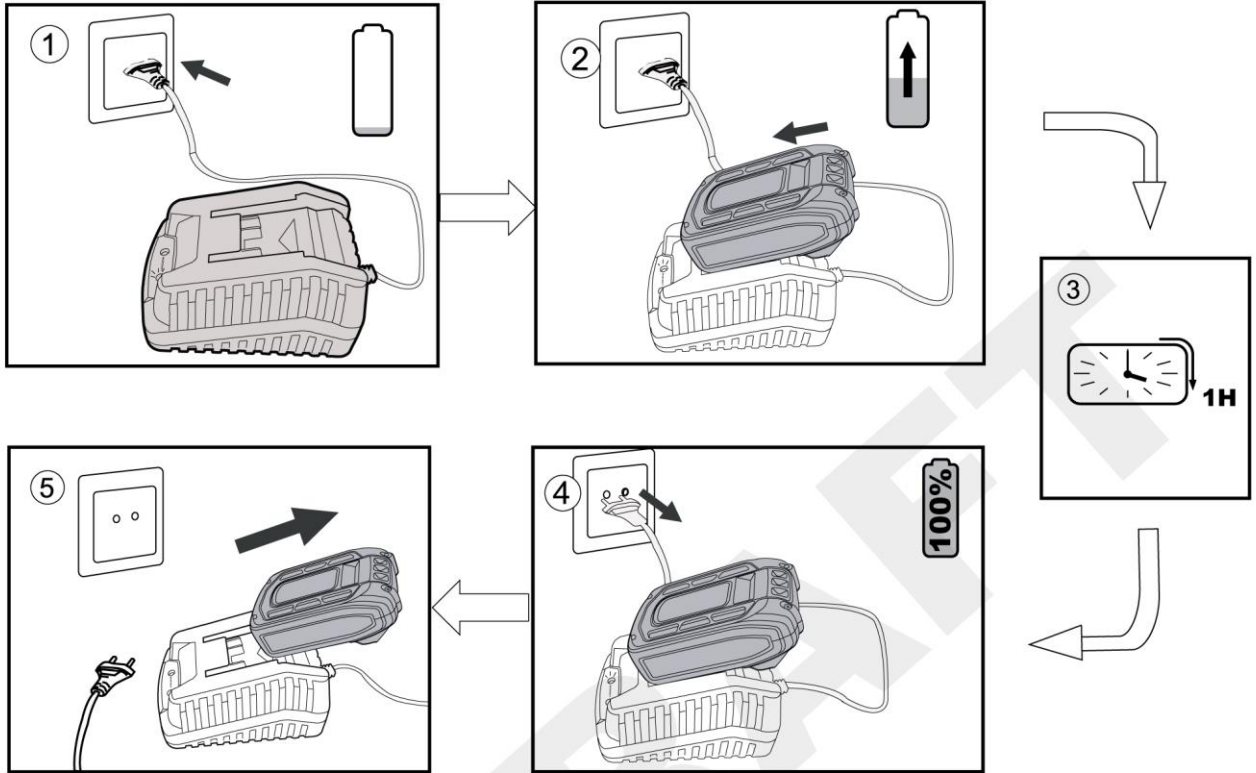
7



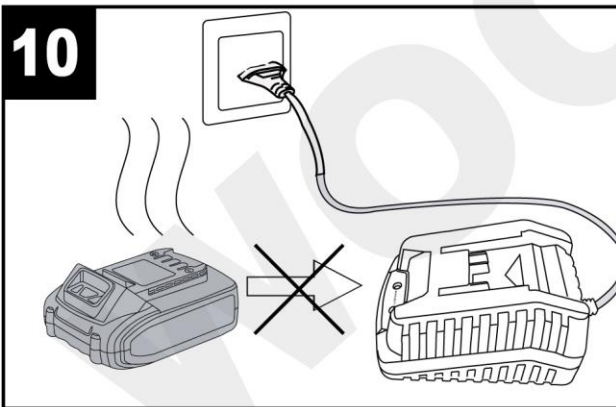
8



9



10



11

	0-10%
	10-25%
	25-50%
	50-75%
	75-100%

12



AKUMULIATORINIS KAMPINIS ŠLIFUOKLIS

PASKIRTIS

Kampinis šlifuoκlis yra metalo, betono ar plyteliu pjovimo, šveitimo ir šlifavimo įrankis nenaudojant vandens.

Prietaisas nėra skirtas jokiems tikslams (pvz., šlifuoti netinkamais šlifavimo įrankiais, šlifuoti aušinimo tirpalu, šlifuoti ar pjaustyti pavojingas medžiagas, tokias kaip asbestas).

Prietaisas skirtas naudoti „pasidaryk pats“. Jis nebuvo skirtas intensyviai komerciniam naudojimui.

Priemonę turi naudoti suaugusieji. Vaikai iki 16 metų negali naudoti įrankio, išskyrus atvejus, kai jie yra prižiūrimi.

Gamintojas neatsako už žalą, atsiradusią dėl šio įrenginio netinkamo naudojimo ar netinkamo veikimo.

TECHNINĖS SPECIFIKACIJOS

Tipas/modelis	CAG-S20LiBH-125B (AG2004B-125)	CAG-S20LiBH-115B (AG2004B-115)
Įtampa	20Vd.c.	20Vd.c.
Įvertintas greitis	I:3500/min; II: 8500/min	I:3500/min; II: 8500/min
Rato skersmuo	Ø125mm	Ø115mm
Sriegio skersmuo	M14	M14
Akumuliatorius	20Vd.c. 4000mAh	20Vd.c. 4000mAh
Izoliacijos klasė	III	III
Akumuliatoriaus įkroviklis	Įvestis:230-240V~ 50Hz 65W Išvestis: 21.5Vd.c. 2.4A	Įvestis:230-240V~ 50Hz 65W Išvestis: 21.5Vd.c. 2.4A
Garso slėgio lygis	LpA:83,6dB (A),K=3 dB (A)	LpA:83,6dB (A),K=3 dB (A)
Garso galios lygis	LwA: 94,6 dB (A), , K=3 dB (A)	LwA: 94,6 dB (A), , K=3 dB (A)
Vibracijos deklaracija (pagrindinė rankena)	ah, AG=9,7m/s ² ,K=1.5m/s ²	ah, AG=9,7m/s ² ,K=1.5m/s ²
Vibracijos deklaracija (pagalbinė rankena)	ah, AG=3,334m/s ² ,K=1.5m/s ²	ah, AG=3,334m/s ² ,K=1.5m/s ²
Svoris (be akumuliatoriaus)	1.8kg	1.8kg

TRIUŠMO/VIBRACIJOS INFORMACIJA

Šiame informaciniame lape nurodytas vibracijos lygis buvo išmatuotas pagal EN 60745 standartinę bandymą ir gali būti naudojamas lyginant vieną įrankį su kitu. Jis gali būti naudojamas išankstiniam poveikio įvertinimui.

Deklaruojamas vibracijos lygis atspindi pagrindines įrankio naudojimo sritis. Tačiau jei įrankis naudojamas įvairiems tikslams, su skirtingais priedais ar įdėjimo įrankiais arba yra prastai prižiūrimas, vibracijos emisija gali skirtis. Tai gali žymiai padidinti poveikio lygį per visą darbo laikotarpį.

Apskaičiuojant vibracijos poveikio lygį taip pat reikėtų atsižvelgti į laiką, kai įrankis yra išjungtas arba kai jis veikia, bet iš tikrųjų neatlieka darbo. Tai gali žymiai sumažinti poveikio lygį per visą darbo laikotarpį. Nustatykite papildomas saugos priemones, kad apsaugotumėte operatorių nuo vibracijos poveikio, pavyzdžiui: įrankio ir priedų priežiūra, rankų šiltinimas, darbo modelių organizavimas.

SIMBOLIŲ PAAIŠKINIMAS

	Dėmesio!		Prieš montuodami ar reguliuodami įrankį, būtinai išimkite akumuliatorių.
	Perskaitykite vadovą.		Dėvėkite ausų apsaugą.
	Dėvėkite akių apsaugą		Dėvėkite kvėpavimo takų apsaugą
	Įpjovimų pavojus!		Nenaudokite šoniniam šlifavimui
	Mūvėkite pjūviams atsparias pirštines		Nenaudokite sugedusių diskų
	Nenaudoti šlapiam šlifavimui		Dėvėkite apsauginius batus
	Tinka metalui		III Apsaugos klasė

PRODUKTO ELEMENTAI

2	1	Veržliaraktis	9	Akumuliatorius
	2	Papildoma rankena	10	Baterijos bloko užrakinimo mygtukas
	3	Veleno fiksavimo mygtukas	11	Dulkėms atsparus filtro tinklis
	4	Siūlas papildomai rankenai	12	Rato apsaugos fiksavimo rankenėlė
	5	Jungiklio gaidukas	13	Abrazyvinis ratas
	6	Pagrindinė rankena	14	Didelio greičio indikatorius
	7	Apsauga	15	Mažo greičio indikatorius
	8	Greičio keitimo mygtukas		

SAUGUMAS

Bendrieji elektrinių įrankių saugos įspėjimai

⚠ WARNING

Perskaitykite visus saugos įspėjimus ir instrukcijas.

Perspėjimų ir instrukcijų nesilaikymas gali sukelti elektros smūgį, gaisrą ir (arba) rimtus sužalojimus.

Darbo zonos sauga

- Laikykitė darbo vietą švarią ir gerai apšviestą. Netvarkingos arba tamsios vietos sukelia nelaimingus atsitikimus.
- Nenaudokite elektrinių įrankių sprogoje aplinkoje, pvz., ten, kur yra degių skysčių, dujų ar dulkių. Elektriniai įrankiai sukuria kibirkštis, kurios gali uždegti dulkes arba dūmus.
- Dirbdami su elektriniu įrankiu, neleiskite vaikams ir pašalinių asmenų. Dėl išsiblaškyimo galite prarasti kontrolę. and well lit.

Elektros sauga

- Elektrinio įrankio kištukai turi atitikti lizdą. Niekada nekeiskite kištuką bet koku būdu. Nenaudokite jokių adapterių kištukų su įžeminti (įžeminti) elektriniai įrankiai. Nemodifikuoti kištukai ir Tinkami lizdai sumažins elektros smūgio riziką.
- Stenkitės, kad kūnas nesiliestų su įžemintais paviršiais, tokiais kaip vamzdžiai, radiatoriai, viryklės ir šaldytuvai. Jei jūsų kūnas yra įžemintas arba įžemintas, padidėja elektros smūgio rizika.
- Saugokite elektrinius įrankius nuo lietaus ar drėgnų sąlygų. Į elektrinį įrankį patekęs vanduo padidins elektros smūgio riziką.
- Nepiktnaudžiaukite laidu. Niekada nenaudokite laido elektrinio įrankio nešimui, traukimui ar atjungimui. Laikykitė laidą toliau nuo karščio, alyvos, aštrių briaunų ir judančių dalių. Pažeisti arba įspainioję laidai padidina elektros smūgio riziką.
- Kai naudojate elektrinį įrankį lauke, naudokite ilginamąjį laidą, tinkamą naudoti lauke. Naudojant lauke tinkamą laidą sumažėja elektros smūgio rizika.
- Jei elektrinį įrankį naudoti drėgnoje vietoje neišvengiama, naudokite liekamosios srovės įtaiso (RCD) apsaugotą maitinimą. RCD naudojimas sumažina elektros smūgio riziką.

Asmeninis saugumas

- Būkitė budrus, stebėkitė, ką darote, ir vadovaukitės sveiku protu, kai naudojate elektrinį įrankį. Nenaudokite elektrinio įrankio, kai esate pavargę arba apsvaigę nuo narkotikų, alkoholio ar vaistų. Akimirka neatidumas dirbant su elektriniu įrankiu gali rimtai susižaloti.
- Naudokite asmenines apsaugos priemones. Visada dėvėkitė akis apsauga. Apsauginė įranga, tokia kaip dulkių kaukė, Tinkamomis sąlygomis naudojami neslidūs apsauginiai batai, skrybėlė arba klausos apsaugos priemonės sumažins sužeidimus.
- Apsaugokite nuo netyčinio paleidimo. Įsitinkite, kad jungiklis yra įjungtas prieš prijungdami prie maitinimo šaltinio ir (arba) akumuliatoriaus bloko, pakeldami ar nešdami įrankį, padėkitė jį išjungti. Elektrinius įrankius nešiojant pirštu ant jungiklio arba įjungus elektros įrankį su įjungtu jungikliu, gali įvykti nelaimingi atsitikimai.
- Prieš sukdami išimkite reguliavimo raktą arba veržliaraktį įjungtas elektrinis įrankis. Veržliaraktis arba raktas, paliktas prie besisukančios elektrinio įrankio dalies, gali susižaloti.
- Nepersistenkite. Visada stovėkitė tinkamai ir laikykitė pusiausvyrą. Tai leidžia geriau valdyti elektrinį įrankį netikėtose situacijose.

- Tinkamai apsirenkite. Nedėvėkitė laisvų drabužių ar papuošalų. Plaukus, drabužius ir pirštines laikykitė toliau nuo judančių dalių. Laisvi drabužiai, papuošalai ar ilgi plaukai gali įstrigti judančiose dalyse.
- Nenaudojamus elektrinius įrankius laikykitė vaikams nepasiekiamoje vietoje ir neleiskite su elektriniu įrankiu arba šiomis instrukcijomis nesusipažinusiems asmenims juo naudotis. Elektriniai įrankiai yra pavojingi neapmokytų naudotojų rankose.
- Prižiūrėkitė elektrinius įrankius. Patikrinkite, ar judančios dalys nėra sulygiuotos arba nesusirišusios, ar dalys nesulūžusios ir ar nėra kitų sąlygų, kurios gali turėti įtakos elektrinio įrankio veikimui. Jei elektrinis įrankis pažeistas, prieš naudodami jį suremontuokite. Daug nelaimingų atsitikimų įvyksta dėl prastai prižiūrimų elektrinių įrankių.
- Pjovimo įrankiai turi būti aštrūs ir švarūs. Tinkamai prižiūrimi pjovimo įrankiai su aštriomis pjovimo briaunomis rečiau įspainioja ir yra lengviau valdomi.
- Elektrinį įrankį, priedus, įrankių antgalius ir tt naudokite pagal šias instrukcijas, atsižvelgdami į darbo sąlygas ir atliekamą darbą. Naudojant elektrinį įrankį kitokiems nei numatyta darbams, gali susidaryti pavojinga situacija.

Belaidžio elektrinio įrankio naudojimas ir tvarkymas

- a) Įkraunamą akumuliatorių įkraukite naudodami tik gamintojo rekomenduojamą įkroviklį. Įkrovikliai dažnai yra skirti tam tikro tipo įkraunamam akumuliatoriui. Jei naudojami kitokio tipo įkraunami akumuliatoriai, kyla gaisro pavojus.
- b) Su elektriniu įrankiu galima naudoti tik tiekiamus įkraunamus akumuliatorius. Naudojant kitus įkraunamus akumuliatorius gali kilti sužeidimo arba gaisro pavojus.
- c) Kai jie nenaudojami, laikykitė įkraunamus baterijų blokus laikykitė toliau nuo sąvaržėlių, monetų, raktų, vinių, varžtų ar kitų smulkių metalinių objektų, dėl kurių kontaktai gali susijungti. Įkraunamo akumuliatoriaus bloko kontaktų trumpasis jungimas gali sukelti karščio pažeidimus arba gaisrą.
- d) Iš įkraunamų baterijų blokų gali iškėti skysčiai, jei jie naudojami netinkamai. Jei taip atsitiks, venkite kontakto su skysčiu. Jei atsiranda kontaktas, nuplaukite paveiktą vietą vandeniu. Jei skysčio pateko į akis, kreipkitės papildomos medicininės pagalbos. Išbėgęs akumuliatoriaus skystis gali sudirginti odą arba nudeginti.

Aptarnavimas

- Pasirūpinkite, kad jūsų elektrinį įrankį aptarnautų kvalifikuotas remontininkas, naudodamas tik identiškas atsargines dalis. Taip bus užtikrintas elektrinio įrankio saugumas.

SPECIALIOS SAUGOS NUORODOS BATERIJA VEIKIAMIESI ĮRANKIMS

- a) Prieš įdėdami bateriją įsitinkite, kad prietaisas yra išjungtas. Įdėjus akumuliatorių į įjungtą elektrinį įrankį, gali įvykti nelaimingas atsitikimas.
- b) Įkraukite baterijas tik patalpose, nes akumuliatoriaus įkroviklis skirtas naudoti tik patalpose.
- c) Kad sumažintumėte elektros smūgio pavojų, prieš valydami įkroviklį atjunkite akumuliatoriaus įkroviklį iš elektros tinklo.

d) Ilgą laiką nelaikykite akumulatoriaus stiprioje saulės šviesoje ir nepalikite jo ant šildytuvo. Karštis gadina akumuliatorių ir kyla sprogimo pavojus.

e) Prieš įkraudami leiskite karštam akumuliatoriui atvėsti.

f) Neatidarykite akumulatoriaus ir venkite mechaninių akumulatoriaus pažeidimų. Trumpojo jungimo pavojus ir gali išsiskirti dūmai, kurie dirgina kvėpavimo takus. Užtikrinkite gryną orą ir, jei jaučiate diskomfortą, kreipkitės medicininės pagalbos.

g) Nenaudokite vienkartinį baterijų!

TEISINGAS AKUMULIATORIŲ ĮKROVIMO NAUDOJIMAS

a) Šį prietaisą gali naudoti 8 metų ir vyresni vaikai bei žmonės su ribotais fiziniiais, jutimiais ar protiniais gebėjimais arba neturintys patirties ar žinių, jei jie yra prižiūrimi arba buvo instruktuoti apie saugų prietaiso naudojimą ir supranta kylančios rizikos. Vaikams neleidžiama žaisti su įrenginiu. Vaikai negali atlikti valymo ir naudotojo priežiūros darbų be priežiūros.

b) Vaikus reikia prižiūrėti, kad jie nežaistų su prietaisu.

c) Norėdami įkrauti akumuliatorių, naudokite tik pateiktą įkroviklį. Gaisro ir sprogimo pavojus. Taip užtikrinamas įrenginio saugumas.

d) Prieš kiekvieną naudojimą patikrinkite įkroviklį, laidą ir kištuką ir leiskite juos taisyti kvalifikuotiems specialistams ir tik su originaliomis dalimis. Nenaudokite sugedusio įkroviklio ir neatidarykite jo patys. Taip užtikrinamas įrenginio saugumas.

e) Įkroviklįjunkite tik į įžemintą laidą. Įsitinkinkite, kad tinklo įtampa atitinka specifikacijas, nurodytas įkroviklio duomenų lentelėje. Elektros smūgio pavojus.

f) Prieš uždarydami arba atidarydami jungtį su akumulatoriumi / elektriniu įrankiu / prietaisu, atjunkite įkroviklį nuo elektros tinklo.

g) Laikykite įkroviklį švarų ir apsaugokite nuo drėgmės bei lietaus. Nenaudokite įkroviklio lauke. Nešvarumai ir vandens patekimas padidina elektros smūgio riziką.

h) Įkroviklį naudokite tik su atitinkamomis originaliomis baterijomis. Įkraunant kitas baterijas galima susižaloti ir kilti gaisro pavojus.

i) Venkite mechaninių įkroviklio pažeidimų. Tai gali sukelti vidinius trumpuosius jungimus.

j) Nenaudokite įkroviklio ant degių paviršių (pvz., popieriaus, tekstilės). Gaisro pavojus dėl įkaitimo įkrovimo metu.

k) Jei šios įrangos maitinimo laidas yra pažeistas, jį turi pakeisti gamintojas, to paties arba panašios kvalifikacijos asmens klientų aptarnavimo atstovas, kad būtų išvengta pavojų.

l) Pristatymo metu prietaiso akumuliatorius nėra visiškai įkrautas. Todėl prieš naudojant pirmą kartą jį reikia visiškai įkrauti. Pirmą kartą įkrovimo ciklą rekomenduojame krauti akumuliatorių apie 1 valandą. Įkiškite akumuliatorių į pagrindą ir įjunkite akumulatoriaus įkroviklį į elektros lizdą.

m) Kai akumuliatorius visiškai įkrautas, atjunkite įkroviklį iš elektros tinklo ir nuo prietaiso. Įkrovimo laikas yra apytiksliai. 1 valandą.

n) Nekraukite akumulatoriaus nuolat, nes galite sugadinti akumulatoriaus elementus.

Pastaba: Pakartotinai kraunant mažą talpą, galite sugadinti akumulatoriaus elementus. Akumuliatorių įkraukite tik tada, kai prietaisas sulėtėja.

o) Nenaudokite įkroviklio neįkraunamoms baterijoms įkrauti supervision.

LIKUTINĖ RIZIKA

Net tinkamai naudojant ir naudojant šį elektrinį įrankį, tam tikra rizika išliks. Dėl savo konstrukcijos ir konstrukcijos šis elektrinis įrankis gali kelti šiuos pavojus:

a) Pjūviai

b) Pažeisti ausis, jei dirbate be ausų apsaugos.

c) Žala jūsų sveikatai dėl rankų ir rankų siūbavimo, kai prietaisas naudojamas ilgesnį laiką, arba jei įrenginys netinkamai laikomas ar prižiūrimas.



Įspėjimas! Veikimo metu šis elektrinis įrankis sukuria elektromagnetinį lauką, kuris tam tikromis aplinkybėmis

gali pakenkti aktyvių ar pasyvių medicininių implantų funkcionalumui. Siekiant sumažinti rimtų ar mirtinų sužalojimų riziką, rekomenduojame asmenims, turintiems medicininius implantus, prieš naudojant įrenginį pasitarti su gydytoju ir medicininio implanto gamintoju.

Saugos instrukcijos visoms programoms

Bendros saugos instrukcijos šlifuojant, šlifuojant, dirbant su vieliniais šepetiais ir pjovimo šlifuoekliais:

• **Šis elektrinis įrankis skirtas naudoti kaip šlifuoeklis, šlifuoeklis, vielinis šepetys ir pjovimo šlifuoeklis.**

Laikykitės visų saugos instrukcijų, nurodymų, iliustracijų ir faktų, kuriuos gaunate kartu su įrenginiu. Jei nesilaikysite šių nurodymų, galite gauti elektros smūgį, gaisrą ir (arba) rimtus sužalojimus gali atsirasti.

• **Šis elektrinis įrankis netinka šepetiams.** Naudojant elektrinį įrankį ne pagal paskirtį, gali kilti pavojus ir susižaloti.

• **Šis elektrinis įrankis netinka šveisti ratams,** pritvirtintoms antgaliams ar šlifavimo kūgiams. Naudojant elektrinį įrankį ne pagal paskirtį, gali kilti pavojus ir susižaloti.

• **Šis elektrinis įrankis netinka poliravimui.** Naudojant elektrinį įrankį ne pagal paskirtį, galima sukelti pavojų ir sužalojimus.

• **Nenaudokite jokių priedų, kurie nėra specialiai skirti ir gamintojo nerekomenduojami šiam elektriniam įrankiui.** Vien todėl, kad prie jūsų elektrinio įrankio galima pritvirtinti priedą, negarantuojame saugaus veikimo.

• **Leistinas tvirtinimo įrankių sukimosi greitis turi būti bent toks pat didelis, kaip didžiausias ant elektrinio įrankio nurodytas sukimosi greitis.** Priedai, kurie veikia greičiau nei leistinas greitis, gali sulūžti ir išskristi.

• **Tvirtinimo įrankio išorinis skersmuo ir storis turi atitikti jūsų elektrinio įrankio matmenis.** Neteisingai išmatuotų tvirtinimo įrankių negalima pakankamai ekranuoti arba valdyti.

• **Tvirtinimo įrankiai su srieginiu priedu turi tiksliai atitikti šlifavimo veleno sriegį.** Tvirtinimo įrankiams, kurie montuojami per flanšą, tvirtinimo įrankyje esančios angos skersmuo turi atitikti flanšo tvirtinimo skersmenį. Tvirtinimo įrankiai, kurių negalima tiksliai pritvirtinti prie elektrinio įrankio, sukasi netolygiai, labai stipriai vibruoja ir galiausiai gali prarasti kontrolę.

• **Niekada nenaudokite pažeistų tvirtinimo įrankių.**

Prieš naudodami patikrinkite tvirtinimo įrankius, pvz., šlifavimo diskus, ar nėra įtrūkimų ar įtrūkimų, šlifavimo plokštes, ar nėra įtrūkimų, nusidėvėjimo ar stipraus dilimo, ir vielinius šepetčius, ar nėra atsilaisvinusių ar nutrūkusių laidų. Jei elektrinis įrankis ar tvirtinimo įrankis nukrenta, patikrinkite, ar jis nepažeistas, arba naudokite nepažeistą tvirtinimo įrankį. Jei patikrinote ir pritvirtinote tvirtinimo įrankį, laikykite save ir šalia esančius asmenis už besisukančio tvirtinimo įrankio lygio ir leiskite įrenginiui veikti 1 min. didžiausiu sukimosi greičiu. Per šį bandymo laikotarpį sugadinti įrankiai dažniausiai lūžta.

• **Dėvėkite asmenines saugos priemones.**

Priklausomai nuo naudojimo, naudokite visą veidą dengiančius skydus, akių apsaugą arba apsauginius akinius. Jei reikia, dėvėkite kaukes nuo dulkių, ausų apsaugą, pirštines arba specialias prijuostas, kurios apsaugotų nuo jūsų smulkias šlifavimo ir medžiagos daleles.

Akys turi būti apsaugotos nuo pašalinių medžiagų, kurios gali išskristi įvairiais būdais. Dulkės arba kvėpavimo kaukės turi filtruoti dulkes, kurios susidaro darbo metu. Jei ilgą laiką patiriate stiprų triukšmą, galite prarasti klausą.

• **Užtikrinkite, kad kiti žmonės būtų saugiu atstumu nuo jūsų darbo zonos.** Kiekvienas, įeinantis į darbo zoną, turi dėvėti asmenines apsaugas priemones.

Apdorojamo gabalo lūžę antgaliai arba sulūžę tvirtinimo įrankiai gali nuskrusti ir sužeisti net už tiesioginės darbo zonos.

• **Elektrinį įrankį laikykite tik už izoliuotų griebimo paviršių, kai atliekate darbus, kurių metu įrankis gali liestis su paslėptais laidais arba savo laidu.** Palietus laidą su įtampa, metalinės įrenginio dalys taip pat gali įkrauti ir sukelti elektros smūgį.

• **Laikykite laidą toliau nuo besisukančio tvirtinimo įrankio.**

Jei prarasite įrenginio kontrolę, maitinimo laidas gali atsiskirti arba užstrigti, o jūsų ranka gali būti įtraukta į besisukančią tvirtinimo įrankį.

• **Niekada nenuleiskite elektrinio įrankio, kol tvirtinimo įrankis visiškai nesustojo.** Besisukantis tvirtinimo įrankis gali liestis su paviršiumi, ant kurio jis yra pastatytas, todėl galite prarasti elektrinio įrankio kontrolę.

• **Niekada neleiskite elektriniam įrankiui veikti, kai jį nešiojate.** Jūsų drabužiai gali netyčia liestis su besisukančiu tvirtinimo įrankiu ir įstrigti, o tvirtinimo įrankis gali įsigilinti į jūsų kūną.

• **Reguliariai valykite elektrinio įrankio ventilacijos angas.**

Variklio oras pritraukia dulkes į korpusą ir, susikaupus per daug metalinių dulkių, gali sukelti elektros pavojų.

• **Niekada nenaudokite elektrinio įrankio šalia degių medžiagų.** Kibirkštys gali uždegti šią medžiagą.

• **Nenaudokite tvirtinimo įrankių, kuriems reikia skysto aušinimo skysčio.** Vandens ar kito skysto aušinimo skysčio naudojimas gali sukelti elektros smūgį.

Papildomos saugos instrukcijos

• Prietaisąjunkite tik į elektros lizdą su liekamosios srovės grandinės pertraukikliu, kurio vardinė likutinė srovė ne didesnė kaip 30 mA.

• Maitinimo laidus ir ilginamuosius laidus laikykite toliau nuo disko. Jei jie pažeisti arba perpjauti, nedelsdami ištraukite kištuką iš elektros lizdo. Nelieskite laido, kol jis nebuvo atjungtas nuo maitinimo šaltinio. Elektros smūgio pavojus!

• Kad būtų išvengta pavojų, kištuką arba jungiamąją liniją visada turi pakeisti elektrinio įrankio gamintojas arba jo klientų aptarnavimo tarnyba.

• Šlifavimo diskus naudokite tik tada, kai nurodytas sukimosi greitis yra bent jau toks, koks nurodytas įrenginio vardinėje plokštelėje.

• Prieš naudojimą apžiūrėkite šlifavimo diską. Nenaudokite pažeistų ar deformuotų šlifavimo diskų. Pakeiskite pažeistus ar susidėvėjusius šlifavimo diskus.

• Įsitinkite, kad šlifuojant atsirandančios kibirkštys nekelia pavojaus, pvz. pasiekti žmones arba uždegti degias medžiagas.

• Šlifuodami, šukuodami ir pjaudami visada dėvėkite apsauginius akinius, apsaugines pirštines, kvėpavimo takų ir ausų apsaugos priemones.

• Niekada nelaikykite pirštų tarp šlifavimo disko ir apsaugos nuo kibirkščių arba arti apsauginių gaubtų. Kyla suspaudimo pavojus.

• Dėl funkcinių priežasčių negalima uždengti besisukančių prietaiso dalių. Todėl dirbkite atsargiai ir tvirtai laikykite ruošinį, kad neslystumėte, nes jūsų rankos gali liesti šlifavimo diską.

• Šlifavimo metu ruošinys įkaista. Nelieskite apdorotos vietos, leiskite jai atvėsti. Kyla pavojus nusidengti. Nenaudokite aušinimo skysčių ar pan.

- Jei esate pavargęs arba vartojote alkoholį ar tabletes, nedirbkite su prietaisu. Visada darykite pertrauką laiku.
- Išjunkite prietaisą ir prieš atlikdami bet kokius techninės priežiūros darbus išimkite akumuliatorių.

LIKUTINĖ RIZIKA

Net jei tinkamai veikia ir elgiasi elektrinis įrankis, tam tikra rizika išliks. Dėl savo konstrukcijos šis elektrinis įrankis gali kelti šiuos pavojus:

a) Pjūviai

b) Pažeisti ausis, jei dirbate be ausų apsaugos.

c) Žala jūsų sveikatai dėl rankų ir rankų siūbavimo, kai prietaisas naudojamas ilgesnį laiką, arba jei įrenginys netinkamai laikomas ar prižiūrimas.

d) Sveikatos sužalojimai, atsirandantys dėl rankos ir rankos siūbavimo, jei prietaisas naudojamas ilgesnį laiką arba netinkamai naudojamas ir prižiūrimas.



Įspėjimas! Veikimo metu šis elektrinis įrankis sukuria elektromagnetinį lauką, kuris tam tikromis aplinkybėmis gali pakenkti aktyviųjų arba pasyviųjų medicininių implantų funkcionalumui. Siekiant sumažinti rimtų ar mirtinų sužalojimų riziką, rekomenduojame asmenims, turintiems medicininius implantus, prieš naudojant įrenginį pasitarti su gydytoju ir medicininio implanto gamintoju.

Atatranka

Atatranka – tai staigi reakcija, atsirandanti dėl smulkinimo arba užsikimšusio malūnėlio priedo, pvz., šlifavimo disko, šlifavimo plokštės, vielinio šepetio ir t. t. Susmulkinus arba užsikimšus besisukantis priedas staiga sustoja. Dėl to nekontroliuojamas elektrinis įrankis įsibėgėja priešinga priedo įrankio sukimosi kryptiai. Jei, pavyzdžiui, šlifavimo diskas įsirėžia į ruošinį arba jį užblokuoja, šlifavimo disko kraštas, kuris įsirėžia į ruošinį, gali užstrigti ir per tai nulaužti šlifavimo diską arba sukelti atatranką. Tada šlifavimo diskas juda link operatoriaus arba nuo jo, priklausomai nuo disko sukimosi krypties blokuotoje vietoje. Čia taip pat gali sulūžti šlifavimo diskai. Atatranka atsiranda netinkamai arba netinkamai naudojant elektrinį įrankį. To galima išvengti taikant tinkamas atsargumo priemones, kaip aprašyta toliau.

a) Labai tvirtai laikykite elektrinį įrankį ir pastatykite kūną bei ranką į tokią padėtį, kad galėtumėte atsispirti atatrankos jėgą. Visada naudokite papildomą rankeną, jei įmanoma, kad galėtumėte geriausiai valdyti atatrankos jėgą arba reakcijos laiką pagreičio metu.

Operatorius gali valdyti atatranką ir reakcijos jėgą laikydamasis tinkamų atsargumo priemonių.

b) Niekada netraukite rankų prie besisukančio tvirtinimo įrankio. Tvirtinimo įrankis gali perbėgti per ranką atatrankoje.

c) Laikykite savo kūną atokiai nuo vietos, kurioje elektrinis įrankis judėtų atatrankos metu. Atatranka varo elektrinį įrankį priešinga šlifavimo disko sukimuisi blokuotoje vietoje.

d) Ypač atsargiai dirbkite kampuose arba ten, kur yra aštrių kampų ir pan. saugokite, kad tvirtinimo įrankiai neatsitrauktų nuo ruošinio ir neįstrigtų. Besisukantis tvirtinimo įrankis linkęs įstrigti, kai yra šalia kampų, aštrių briaunų arba atsimuša nuo tokių. Tai sukelia kontrolės praradimą arba atatranką.

e) Nenaudokite grandinių arba dantytų pjūklų. Tokie tvirtinimo įrankiai dažnai sukelia atatranką arba elektrinio įrankio nevaldymą.

Specialios saugos instrukcijos šlifuojant ir pjaustant

a) Naudokite tik šlifuoklus, kurie buvo patvirtinti jūsų elektriniam įrankiui ir numatytam apsauginiam gaubtui šiems šlifuoكليams. Šlifuoكليai, kurie nėra skirti elektriniam įrankiui, gali būti nepakankamai ekranuoti ir yra nesaugūs.

b) Nuspausto centro šlifavimo diskai turi būti iš anksto sumontuoti taip, kad jų šlifavimo paviršius neišsikištų virš apsauginio gaubto krašto lygio. Neteisingai sumontuotas šlifavimo diskas, kuris išsikiša už apsauginio gaubto krašto lygio, negali būti tinkamai apsaugotas.

c) Apsauginis gaubtas turi būti tvirtai pritvirtintas prie elektrinio įrankio ir sureguliuotas taip, kad būtų pasiektas didžiausias saugos lygis, t. y., operatorius būtų veikiamas kuo mažiau šlifuoكليu. Apsauginis gaubtas turi apsaugoti operatorių nuo sulaužytų antgalių ir atsitiktinio prisilietimo prie šlifuoكليu.

d) Šlifuoكليus galima naudoti tik rekomenduojamiems tvirtinimo variantams. Pavyzdžiui: Niekada nešlifuoكليkite šoniniu pjovimo disko paviršiumi. Pjovimo diskai skirti medžiagai pjauti naudojant disko kraštą. Stumdami į šonus šias šlifuoكليes galite jas sulaužyti.

e) Visada naudokite nepažeistus pasirinktam šlifavimo diskui tinkamo dydžio ir formos tvirtinimo flanšus. Tinkami flanšai palaiko šlifavimo diską ir taip sumažina šlifavimo disko lūžimo pavojų. Pjovimo diskų junges galima atskirti nuo kitų šlifavimo diskų flanšų.

f) Nenaudokite susidėvėjusių šlifavimo diskų didesniems elektriniams įrankiams. Didesnių elektrinių įrankių šlifavimo diskai nėra pritaikyti didesniams mažesnių elektrinių įrankių sukimosi greičiui ir gali sulūžti. exposed to the operator. The protective hood should protect the operator from broken bits and accidental contact with the grinder.

Kitos specialios saugos instrukcijos pjovimo šlifavimui

a) Neužblokuokite pjovimo disko arba nespaukite per stipriai. Nedarykite jokių pernelyg gilių pjūvių. Pjovimo disko perkrovimas padidina susidėvėjimą ir polinkį pasvirti arba užsiblokuoti, o kartu ir atatrąką arba lūžti šlifuoكليą.

b) Venkite vietos prieš ir už besisukančio pjovimo disko. Kai pjovimo diską perkeliate pats į ruošinį, jei elektrinis įrankis su besisukančiu disku atsitrenks atgal, jis gali sukurti tiesiai į jus.

c) Jei pjovimo diskas užstringa arba pertraukiate darbą, išjunkite įrenginį ir laikykite jį tol, kol diskas visiškai sustos.

SURINKIMAS / EKSPLOATACIJA

ĮSPĖJIMAS! Prieš montuodami arba atlikdami bet kokį reguliavimą, įsitinkinkite, kad akumulatorius jau išimtas iš įrankio.

Rato apsaugos montavimas (3 pav.)

1. Uždėkite rato apsaugą ant pavarų dėžės ir įsitinkinkite, kad išsikišimo taškas sutampa su greičių dėžės griovelio. Tada pasukite apsaugą prieš laikrodžio rodyklę, kol ji susikirs su įrankio korpusu.

2. Paspauskite fiksavimo mygtuką, kad užfiksuotumėte guarą. Pastaba: patikrinkite, ar apsauga yra visiškai pritvirtinta, jei nepakankamai priveržta, galite naudoti atvirą veržliaraktį, kad pritvirtintumėte fiksavimo mygtuko veržlę.

Abrazyvinių ratų montavimas (4 pav.)

1. Paspauskite veleno fiksavimo mygtuką ir laikykite jį.
2. Naudodami veržliaraktį nuimkite išorinį flanšą ir jį nuimkite.
3. Uždėkite abrazyvinį ratą prie išėjimo veleno.
4. Uždėkite išorinį flanšą.
5. Paspauskite veleno fiksavimo mygtuką ir laikykite jį, tuo tarpu veržliaraktį pritvirtinkite išorinį flanšą.

Pagalbinės rankenos montavimas (5 pav.)

Sulygiuokite rankeną su sriegio anga ant įrankio galvutės, tada pasukite, kad pritvirtintumėte. Pastaba: Kad būtų patogiau dirbti skirtingose darbo padėtyse,

Niekada nebandykite ištraukti pjovimo disko iš pjūvio, kol jis vis dar veikia, nes jis gali atsitrūkti. Nustatykite ir pašalinkite užstrigimo priežastį.

d) Neįjunkite elektrinio įrankio tol, kol jis yra ruošinyje. Prieš atsargiai tęsdami pjovimą, leiskite pjovimo diskui pasiekti visą savo sukimosi greitį. Priešingu atveju diskas gali užstrigti, nuslysti nuo ruošinio arba sukelti atatrąką.

e) Atremkite plokštes arba ruošinius, kad sumažintumėte atatrąkos riziką dėl įstrigusio pjovimo disko. Dideli ruošiniai gali sulinkyti dėl savo svorio. Ruošinyje turi būti paremtas abiejose disko pusėse, šalia pjovimo disko, taip pat ir prie krašto.

f) Būkite ypač atsargūs, jei sienose arba kitose vietose, kur nematote, kas ten yra, įpjauti kišenės. Pjovimo diskas gali sukelti atatrąką, kai jis įsirėžia į dujų ar vandens linijas, elektros linijas ar kitus paslėptus objektus.

Papildomos saugos instrukcijos šlifuojant

Specialios saugos instrukcijos šlifuojant:

• **Nenaudokite per didelių švitrinio popieriaus lakštų; vadovaukitės gamintojo informacija apie švitrinio popieriaus dydžius.** Švitrinio popieriaus lakštai, išsikišę už šlifavimo plokštės ribų, gali susižaloti ir užblokuoti, suplėšyti švitrinį popierių arba sukelti atatrąką.

Papildomos saugos instrukcijos dirbant su vieliniais šepėčiais

Specialios saugos instrukcijos dirbant su vieliniais šepėčiais:

• **Atkreipkite dėmesį, kad vieliniai šepėčiai taip pat praranda vielos gabalėlius įprasto naudojimo metu. Neperkraukite laidų per stipriai spausdami žemyn.**

Skraidančios vielos dalys gali labai lengvai prasiskverbti pro plonus drabužius ir (arba) jūsų odą.

• **Jei rekomenduojamas apsauginis gaubtas, neleiskite vieliniams šepėčiams ir apsauginiam gaubtui liestis.** Lėkštinių ir puodelių šepėčių skersmuo gali padidėti, jei daromas per didelis spaudimas ir išcentrinė jėga.

pagalbinė rankena gali būti montuojama kairėje arba dešinėje pavarų dėžės pusėje.

Akumulatoriaus montavimas / išardymas (6 pav.)

Sulygiuokite akumulatoriaus lizdą su baterijos kojele ant įrankio, tada stumkite žemyn, kol visiškai pritvirtinsite. Norėdami jį išardyti, tiesiog spauskite raudoną akumulatoriaus paketo rankenėlę ir traukite atgal.

Įrankio įjungimas / išjungimas (7 pav.)

Šiame įrankyje yra apsauginis blokavimo jungiklis. Norėdami paleisti įrankį, pirštu nuspauskite galinę jungiklio mygtuko dalį ir tada pastumkite jį į priekį, šlifuoكليis įsijungs. Po to nuspauskite priekinę jungiklio gaiduko dalį. Tokiu būdu jungiklis bus užfiksuotas padėtyje ir įrankis nuolat įsijungs. Norėdami išjungti įrankį, tiesiog dar kartą paspauskite galinę jungiklio mygtuko dalį, jungiklis automatiškai grįš į atbulinę padėtį, įrankis sustos.

Greičio pasirinkimas (8 pav.)

Šis įrankis sukurtas su dviem greičiais. Mažo greičio (14) ir didelio greičio (15) LED indikatorius, esantis akumulatoriaus bloko slankiklio viršuje. Galite pasirinkti norimą greitį paspausdami pasirinkimo mygtuką (8).

Mažas greitis naudojamas minkštai medžiagai šlifuoti arba šlifuoti arba naudojamas kaip poliruoklis.

Didelis greitis naudojamas pjaustant metalą ar panašiai.

ĮSPĖJIMO SIGNALAI

Šis įrankis sukūrė puikią funkciją kaip įspėjimą apie neįprastą būklę.

Įrankiui perkrovus, perkaitus, trumpam jungus arba įdedant akumuliatorių bloką, kai jungiklis yra užrakintas, įrankis sustos, o mažo ir didelio greičio LED indikatoriai (14 ir 15) mirksi vienu metu.

Jei taip atsitiks, išjunkite įrankį arba išsardykite akumuliatorių ir vėl jį surinkite.

Akumuliatoriaus įkrovimas (9 pav.)

1. Įkiškite akumuliatoriaus įkrovimą į 230 VAC lizdą; Maitinimo indikatorius šviečia žaliai.

2. Įstumkite akumuliatorių į akumuliatoriaus įkroviklio angą, išgirdę spragtelėjimą, akumuliatorius buvo pritvirtintas. Maitinimo indikatorius užgessta, o įkrovimo indikatorius šviečia raudonai. Prasideda įkrovimo procesas.

3. Maždaug po 50 minučių iki 1 valandos įkrovimo indikatorius lemputė užges, o maitinimo indikatorius vėl užsidegs žaliai. Tai reiškia, kad įkrovimo procesas visiškai baigtas.

4. Ištraukite įkroviklio kištuką, tada ištraukite akumuliatorių iš įkroviklio.

Įkrovimo patarimai (10 pav.)

Po naudojimo akumuliatorius tikriausiai šiek tiek įkaito. Tokiu atveju akumuliatoriaus bloko įkrauti negalima. Reikia pailsėti, leisti jam atvėsti.

Baterijos talpos indikatorius (11 pav.)

Akumuliatorius turi funkciją, rodančią garsumo būseną. Norėdami parodyti šią funkciją, tiesiog paspauskite mygtuką ant korpuso. Žr. 10 pav

0 lemputė reiškia, kad baterijos yra mažiau nei 10 %;

1 lemputė reiškia, kad baterijos yra tarp 10% iki 25%

2 lemputės reiškia, kad baterijos yra tarp 25% iki 50%

3 lemputės reiškia, kad baterijos yra tarp 50% iki 75%

4 lemputės reiškia, kad baterijos yra tarp 75% iki 100%

PRIEŽIŪRA



Prieš atlikdami techninę priežiūrą ar reguliuodami, būtinai išimkite akumuliatorių.

Reguliariai valykite mašinos korpusą minkšta šluoste, geriausia po kiekvieno naudojimo. Ventilacijos angas laikykite švarias nuo dulkių ir nešvarumų. Jei nešvarumai nenusileidžia, naudokite minkštą šluostę, sudrėkintą muiluotame vandenyje. Niekada nenaudokite tirpiklių, tokių kaip benzinas, alkoholis, vanduo su amoniaku ir pan. Šie tirpikliai gali pažeisti plastikines dalis. Reguliariai valykite dulksmų atsparų vielos tinklelį. Išsardykite tinklelį, kaip parodyta 12 paveiksle. Valymui naudokite vandenį arba aukšto slėgio orą. Tada vėl surinkite jį atgal.

Mašinai nereikia papildomo tepimo. Atsiradus gedimui, pvz. susidėvėjus daliai, susisiekite su vietiniu platintoju.

APLINKOS APSAUGA

Kad mašina nebūtų sugadinta transportavimo metu, ji pristatoma tvirtoje pakuotėje. Dauguma pakavimo medžiagų gali būti perdirbamos. Nuvežkite šias medžiagas į atitinkamas perdirbimo vietas. Nereikalingas mašinas nuneškite vietiniam pardavėjui. Čia jie bus sunaikinti aplinkai saugiu būdu.



Ličio jonų baterijas galima perdirbti. Pristatykite jas į cheminių atliekų šalinimo vietą, kad jas būtų galima perdirbti arba šalinti aplinkai nekenksmingu būdu.

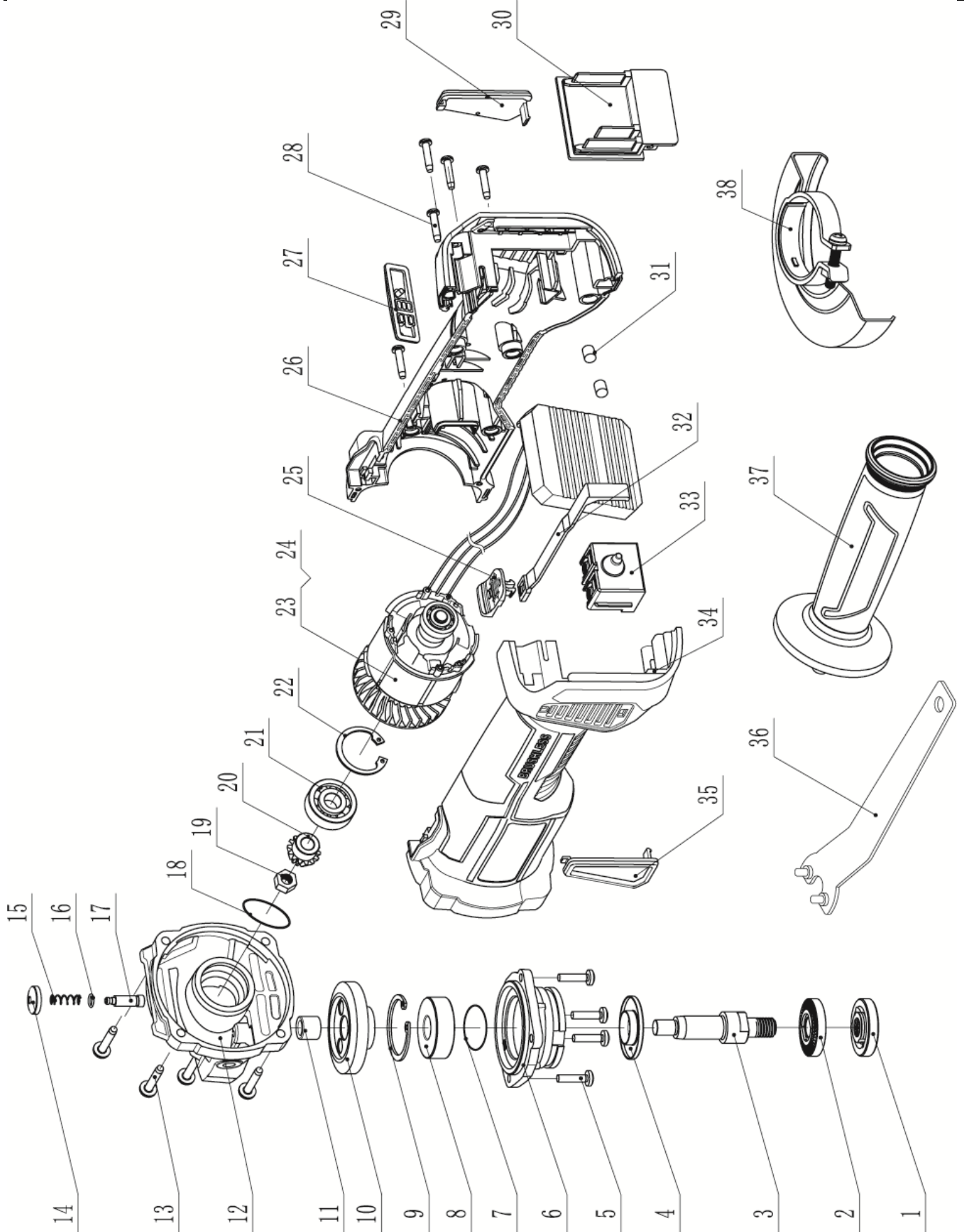
Išmesti elektros prietaisai yra perdirbami ir jų negalima išmesti į buitines atliekas! Prašome aktyviai padėti mums tausoti išteklius ir tausoti aplinką grąžindami šį prietaisą į surinkimo centrus (jei yra).

ATITIKTIES DEKLARACIJA

Esame visiškai atsakingi, kad šis gaminytis atitinka šiuos standartus arba standartizuotus dokumentus: EN60745-1:2009/A11:2010; EN60745-2-3:2011/A13:2015; EN55014-1:2017/A11:2020; EN55014-2:2015; pagal reglamentus 2006/42/EC, 2014/30/EU.

TRIUKŠMAS/VIBRACIJA Matuojant pagal EN60745, šio įrankio garso slėgio lygis yra 83,6dB(A), o garso galios lygis yra 94,6dB(A) (standartinis nuokrypis: 3 dB), o vibracija yra 9,7 m./s².

Exploded view CAG-S20LiBH-125B / CAG-S20LiBH-115B



Parts list for CAG-S20LiBH-125B / CAG-S20LiBH-115B

Part No	Part Name	Qty	Part No	Part Name	Qty
1	outter flange	1	20	Pinion	1
2	inner flange	1	21	bearing 629	1
3	output shaft	1	22	φ26 circlip for hole	1
4	dust proofcover	1	23	stator	1
5	screw M4xφ16	4	24	rotor	1
6	front cover	1	25	pushing block	1
7	ring φ46×φ1	1	26	right housing	1
8	bearing 6201	1	27	electricity indicator cover	1
9	φ32 circlip for hole	1	28	screw ST3.5×16	6
10	big gear	1	29	right dust proof cover	1
11	needle bearing	1	30	Pins plate	1
12	gear box	1	31	rubber column φ6×7	2
13	screw ST4×22	4	32	pushing rod	1
14	self-locking cap	1	33	switch	1
15	self-locking spring	1	34	left housing	1
16	O ring φ4×φ1	1	35	left dust proof cover	1
17	self-locking pin	1	36	wrench	1
18	O ring φ25.7×φ2	1	37	side handle	1
19	M6 Hexagon Nut	1	38	wheel guard	1