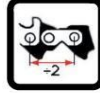
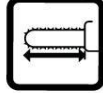
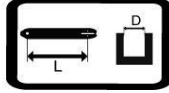


1



CHS-S20LiB

20VDC

7.5 m/s

L: 6" (150mm) /  
D: 0.043" (1.09mm)

145mm

1/4" (6.35mm)

36

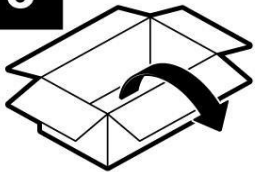
Max.  $\Phi$ 14cm

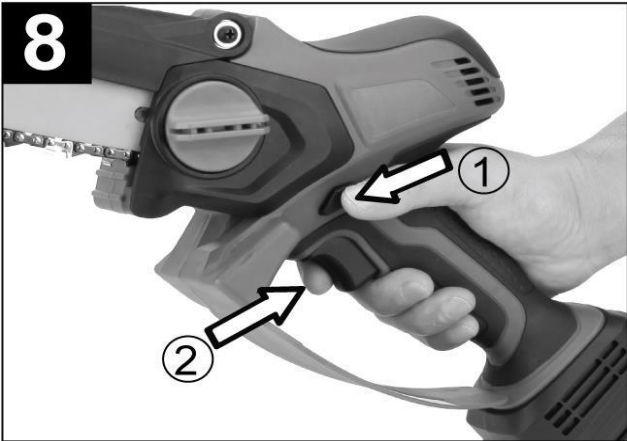
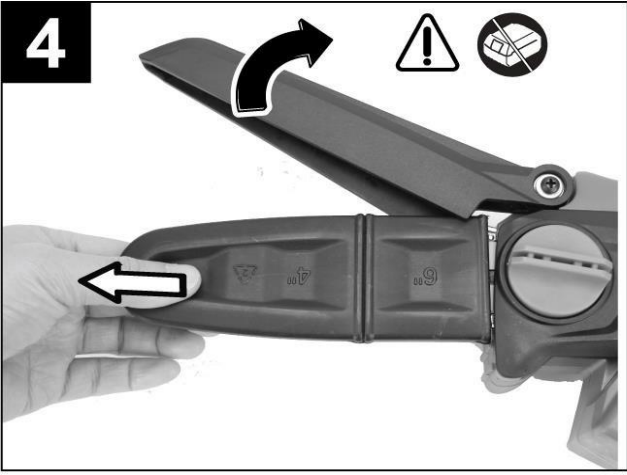
1.4kg

2



3





# 10



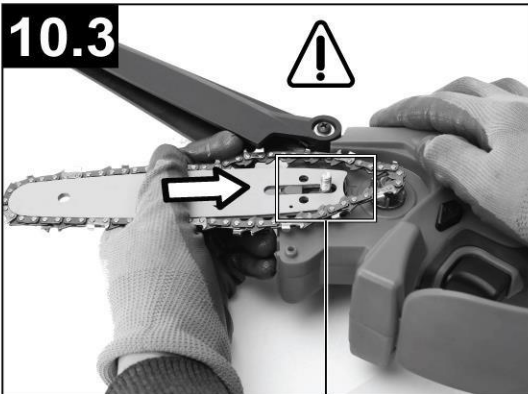
## 10.1



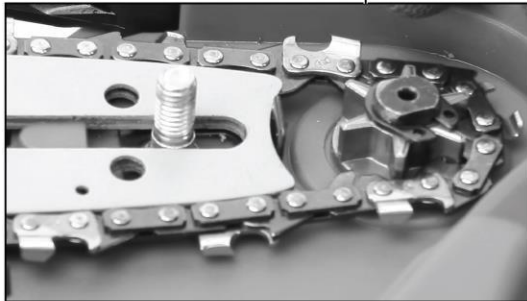
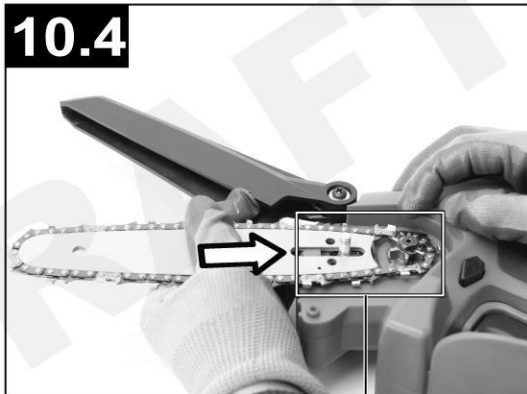
## 10.2



## 10.3



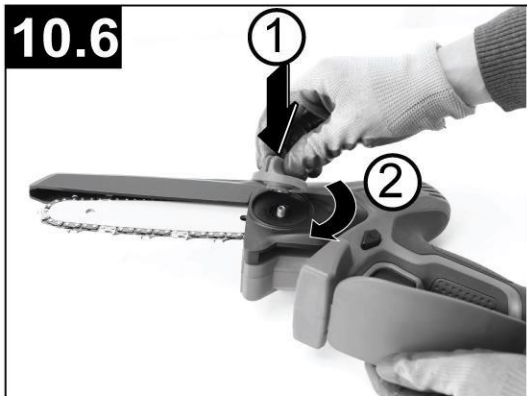
## 10.4



## 10.5

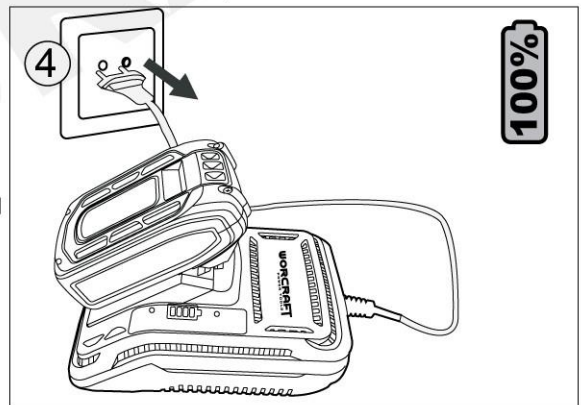
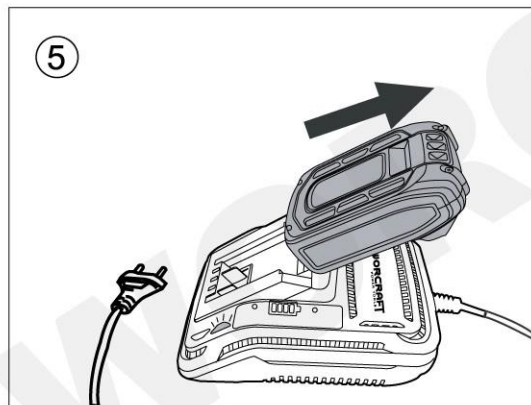
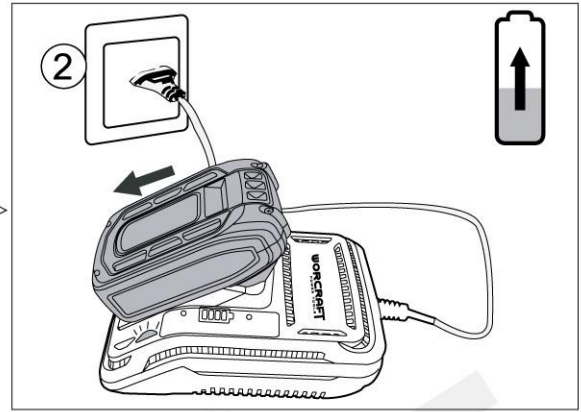
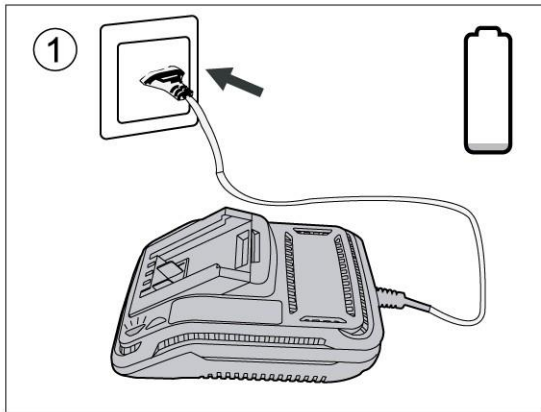


## 10.6

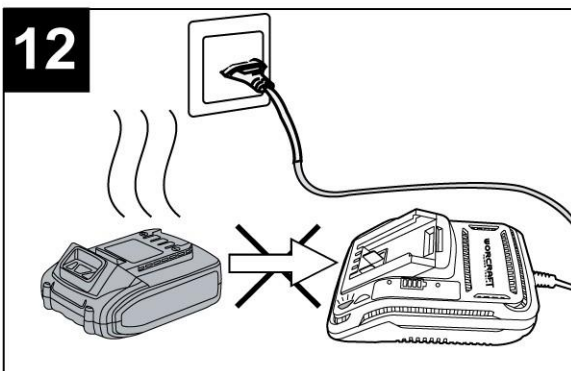




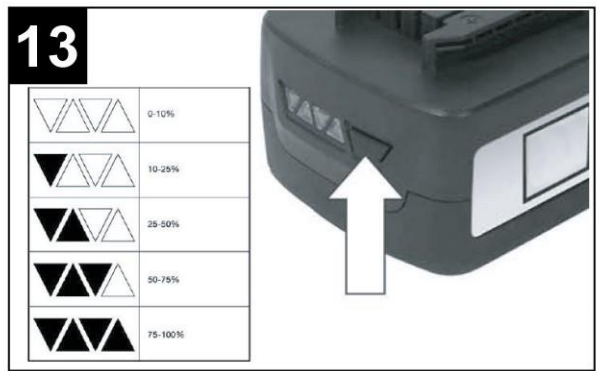
# 11



# 12



# 13



# AKUMULIATORINIS GRANDININIS MINI PJŪKLAS

## NAUDOJIMO PASKIRTIS

Elektrinis įrankis skirtas pjauti medieną, tokią kaip medinės sijos, lentos, šakos, medžių kamienai ir kt., ir medžių pjovimui. Pjūviai gali būti pjauti su tolygiai arba skersai. Šis elektrinis įrankis netinka mineralinėms medžiagoms pjauti.

## SUDĖTIS (3 pav.)

Gerbiamas kliente,

Labai dėkojame, kad pasirinkote mūsų gaminius. Patikrinkite, ar gaminys yra pilnas, kaip nurodyta pristatymo komplektacijoje. Jei trūksta dalių, kreipkitės į mūsų techninės priežiūros centrą arba pardavimo skyrių.

1. Mini grandininis pjūklas 2. Grandinės juostos apsaugos dangtelis 3. Vieno buteliuko tepimo alyva

**Pavojus! Įranga ir pakavimo medžiaga nėra žaislai. Neleiskite vaikams žaisti su plastikiniais maišeliais, folija ar smulkiomis detalėmis. Kyla pavojus praryti arba uždusti!**

## TECHNINĖS SPECIFIKACIJOS (1 pav.)

Modelis	CHS-S20LiB (RLC20HS6-HP)	Alyvos rezervuaro talpa	40ml
Įtampa	20Vd.c.	Automatinis grandinės tepimas	Yra
Grandinės max. greitis	7.5m/s	Rekomenduojamas akumuliatorius	CLB-20V-2.0/CLB-20V-2.0H
Laikiklio ilgis	150mm	Garso slėgio lygis	LpA=89,6dB(A), K=3 dB(A)
Pjovimo ilgis	145mm	Garso galios lygis	LwA=96,2dB(A), K=3 dB(A)
Max pjaunama šaka	Φ14cm	Vibracijos lygis	ahv,eq=4,43m/s <sup>2</sup> , K=1,5m/s <sup>2</sup>
Grandinės įtempimo tipas	Automatinis	Garso galios lygio deklaracija	99dB(A)
Grandinės grandies kiekis	36	Svoris	1.4kg
Pavaros jungties storis	1.09mm(0.043")		

## GARSO/VIBRACIJOS INFORMACIJA

Šiame informaciniame lape nurodytas vibracijos lygis buvo išmatuotas pagal standartizuotą bandymą, pateiktą EN 62841, ir gali būti naudojamas lyginant vieną įrankį su kitu. Jis gali būti naudojamas išankstiniam poveikio įvertinimui.

Deklaruojamas vibracijos lygis atspindi pagrindines įrankio naudojimo sritis. Tačiau jei įrankis naudojamas įvairiems tikslams, su skirtingais priedais ar įdėjimo įrankiais arba yra prastai prižiūrimas, vibracijos emisija gali skirtis. Tai gali žymiai padidinti poveikio lygį per visą darbo laikotarpį.

Apskaičiuojant vibracijos poveikio lygį taip pat reikėtų atsižvelgti į laiką, kai įrankis yra išjungtas arba kai jis veikia, bet iš tikrųjų neatlieka darbo. Tai gali žymiai sumažinti poveikio lygį per visą darbo laikotarpį. Nustatykite papildomas saugos priemones, kad apsaugotumėte operatorių nuo vibracijos poveikio, pavyzdžiui: įrankio ir priedų priežiūra, rankų šiltinimas, darbo modelių organizavimas.

## SIMBOLIŲ PAAIŠKINIMAS

	Dėmesio!		Prieš atlikdami techninę priežiūrą, išardykite akumuliatorių.
	Perskaitykite instrukcija.		Mūvėkite darbinės pirštines.
	Dėvėkite akių apsaugą		Dėvėkite apsauginį šalną.
	Dėvėkite neslystančius apsauginius batus		Šalia esančius asmenis laikykite toliau nuo darbo zonos.
	Elektros prietaisų negalima išmesti kartu su buitinėmis atliekomis.		Nenaudokite įrankio lyjant ir nepalikite jos lauke, kai lyja.

## PRODUKTO ELEMENTAI (2 pav.)

1	Grandinė	7	Jungiklis	13	Baterija
2	Pjovimo juosta	8	Rankena	14	LED akum. indikatorius
3	Prispaudimo plokštė	9	Maitinimo jungiklis	15	Pjovimo juostos apsauga
4	Rankų apsauga	10	Apsauga	16	Tepalinės alyv. išleidimo anga
5	Užrakinimo rankena	11	Alyvos bako rankena	17	Grandinės įtempimo plokštė
6	Saugos užrakinimo rankena	12	Akumuliatoriaus atjungimo rankena	18	Sukimo dantratis

## APSAUGA

### Bendrieji akumuliatorių įrankių saugos įspėjimai

**⚠ WARNING** Perskaitykite visus saugos įspėjimus ir instrukcijas. Perspėjimų ir instrukcijų nesilaikymas gali sukelti elektros smūgį, gaisrą ir (arba) rimtus sužalojimus.

Išsaugokite visus įspėjimus ir instrukcijas, kad galėtumėte pasinaudoti ateityje.

**Įspėjimuose vartojamas terminas** „elektrinis įrankis“ reiškia jūsų elektros tinklo (laidinį) įrankį arba akumuliatorių (belaidį) elektrinį įrankį.

Darbo zonos sauga

- Laikykite darbo vietą švarią ir gerai apšviestą. Netvarkingos arba tamsios vietos sukelia nelaimingus atsitikimus.
- Nenaudokite elektrinių įrankių sprogioje aplinkoje, pvz., ten, kur yra degių skysčių, dujų ar dulkių. Elektriniai įrankiai sukuria kibirkštis, kurios gali uždegti dulkes arba dūmus.
- Dirbdami su elektriniu įrankiu, neleiskite vaikams ir pašaliniui asmeniui. Dėl išsiblašymo galite prarasti kontrolę.

### Elektros sauga

- Elektrinio įrankio kištukai turi atitikti lizdą. Niekada jokių būdu nemodifikuokite kištuko. Nenaudokite adapterių kištukų su žemintais (žemintais) elektriniais įrankiais. Nepakeisti kištukai ir atitinkami lizdai sumažins elektros smūgio riziką.
- Stenkitės, kad kūnas nesiliestų su žemintais paviršiais, tokiais kaip vamzdžiai, radiatoriai, viryklės ir šaldytuvai. Jei jūsų kūnas yra žemintas arba žemintas, padidėja elektros smūgio rizika.
- Saugokite elektrinius įrankius nuo lietaus ar drėgnų sąlygų. Į elektrinį įrankį patekęs vanduo padidins elektros smūgio riziką.
- Nepiktnaudžiaukite laidu. Niekada nenaudokite laido elektrinio įrankio nešimui, traukimui ar atjungimui. Laikykite laidą toliau nuo karščio, alyvos, aštrių briaunų ir judančių dalių. Pažeisti arba įsipainioję laidai padidina elektros smūgio riziką.
- Kai naudojate elektrinį įrankį lauke, naudokite ilginamąjį laidą, tinkamą naudoti lauke. Naudojant lauke tinkamą laidą sumažėja elektros smūgio rizika.
- Jei elektrinį įrankį naudoti drėgnoje vietoje neišvengiama, naudokite nuotėkio srovės įtaiso (RCD) apsaugotą maitinimą. RCD naudojimas sumažina elektros smūgio riziką.

### Asmeninis Saugumas

- Būkite budrus, stebėkite, ką darote, ir vadovaukitės sveiku protu, kai naudojate elektrinį įrankį. Nenaudokite elektrinio įrankio, kai esate pavargę arba apsvaigę nuo narkotikų, alkoholio ar vaistų. Akimirka neatidumas dirbant su elektriniu įrankiu gali rimtai susižaloti.
- Naudokite asmenines apsaugos priemones. Visada dėvėkite akių apsaugą. Apsauginė įranga, tokia kaip dulkių kaukė, Tinkamomis sąlygomis naudojami neslidūs apsauginiai batai, skrybėlė arba klausos apsaugos priemonės sumažins sužeidimus.
- Apsaugokite nuo netyčinio paleidimo. Įsitinkite, kad jungiklis įjungtas prieš prijungdami prie maitinimo šaltinio ir (arba) akumuliatoriaus bloko, pakeldami ar nešdami įrankį, padėkite jį išjungti.
- Elektrinius įrankius nešiojant pirštu ant jungiklio arba įjungus elektros įrankį su įjungtu jungikliu, gali įvykti nelaimingi atsitikimai.
- Prieš sukdami išimkite reguliavimo raktą arba veržliaraktį įjungtas elektrinis įrankis. Veržliaraktis arba raktas, paliktas prie besisukančios elektrinio įrankio dalies, gali susižaloti.
- Nepersistenkite. Visada stovėkite tinkamai ir laikykite pusiausvyrą. Tai leidžia geriau valdyti elektrinį įrankį netikėtose situacijose.
- Tinkamai apsirenkite. Nedėvėkite laisvų drabužių ar papuošalų. Plaukus, drabužius ir pirštines laikykite toliau nuo judančių dalių. Laisvi drabužiai, papuošalai ar ilgi plaukai gali įstrigti judančiose dalyse.

- Nenaudojamus elektrinius įrankius laikykite vaikams nepasiekiamoje vietoje ir neleiskite su elektriniu įrankiu arba šiomis instrukcijomis nesusipažinusiems asmenims juo naudotis. Elektriniai įrankiai yra pavojingi neapmokytų naudotojų rankose.

- Prižiūrėkite elektrinius įrankius. Patikrinkite, ar judančios dalys nėra sulygiuotos arba nesusirišusios, ar dalys nesulūžusios ir ar nėra kitų sąlygų, kurios gali turėti įtakos elektrinio įrankio veikimui. Jei elektrinis įrankis pažeistas, prieš naudodami jį suremontuokite. Daug nelaimingų atsitikimų įvyksta dėl prastai prižiūrimų elektrinių įrankių.

- Pjovimo įrankiai turi būti aštrūs ir švarūs. Tinkamai prižiūrimi pjovimo įrankiai su aštriomis pjovimo briaunomis rečiau įsipainioja ir yra lengviau valdomi.

- Elektrinį įrankį, priedus, įrankių antgalius ir tt naudokite pagal šias instrukcijas, atsižvelgdami į darbo sąlygas ir atliekamą darbą. Naudojant elektrinį įrankį kitokiems nei numatyta darbams, gali susidaryti pavojinga situacija.

### Belaidžio elektrinio įrankio naudojimas ir tvarkymas

a) Įkraunamą akumuliatorių įkraukite naudodami tik gamintojo rekomenduojamą įkroviklį. Įkrovikliai dažnai yra skirti tam tikro tipo įkraunamam akumuliatoriui. Jei naudojami kitokio tipo įkraunami akumuliatoriai, kyla gaisro pavojus.

b) Su elektriniu įrankiu galima naudoti tik tiekiamus įkraunamus akumuliatorius. Naudojant kitus įkraunamus akumuliatorius gali kilti sužeidimo arba gaisro pavojus.

c) Kai jie nenaudojami, laikykite įkraunamus

baterijų blokus laikykite toliau nuo sąvaržėlių, monetų, raktų, vinių, varžtų ar kitų smulkių metalinių objektų, dėl kurių kontaktai gali susijungti. Įkraunamo akumuliatoriaus bloko kontaktų trumpasis jungimas gali sukelti karščio pažeidimus arba gaisrą.

d) Iš įkraunamų baterijų blokų gali ištekėti skysčiai, jei jie naudojami netinkamai. Jei taip atsitiks, venkite kontakto su skysčiu. Jei atsiranda kontaktas, nuplaukite paveiktą vietą vandeniu. Jei skysčio pateko į akis, kreipkitės papildomos medicininės pagalbos. Išbėgęs akumuliatoriaus skystis gali sudirginti odą arba nudeginti.

### Aptarnavimas

- Patikėkite savo elektrinį įrankį prižiūrėti kvalifikuotam remontininkui, naudojant tik identišką atsarginę dalis. Taip bus užtikrintas elektrinio įrankio saugumas.

### SPECIALIOS SAUGOS NUORODOS BATERIJA VEIKIAMIESI ĮRANKIMS

a) Prieš įdėdami bateriją įsitinkite, kad prietaisas yra išjungtas. Įdėjus akumuliatorių į įjungtą elektrinį įrankį, gali įvykti nelaimingas atsitikimas.

b) Įkraukite baterijas tik patalpose, nes akumuliatoriaus įkroviklis skirtas naudoti tik patalpose.

c) Kad sumažintumėte elektros smūgio pavojų, prieš valydami įkroviklį atjunkite akumuliatoriaus įkroviklį iš elektros tinklo.

d) Ilgą laiką nelaikykite akumuliatoriaus stiprijoje saulės šviesoje ir nepalikite jo ant šildytuvo. Karštis gadina akumuliatorių ir kyla sprogių pavojus.

e) Prieš įkraudami leiskite karštam akumuliatoriui atvėsti. **Nenaudokite vienkartinį baterijų.**

f) Neatidarykite akumuliatoriaus ir venkite mechaninių akumuliatoriaus pažeidimų. Trumpojo jungimo pavojus ir gali išsiskirti dūmai, kurie dirgina kvėpavimo takus. Užtikrinkite gryną orą ir, jei jaučiate diskomfortą, kreipkitės medicininės pagalbos.

## Grandininio pjūklo saugos įspėjimai

- Kai variklis veikia, visas kūno dalis laikykite toliau nuo pjūklo grandinės. Prieš paleisdami grandininį pjūklą įsitikinkite, kad pjūklo grandinė prie nieko nesiliečia. Akimirka neatidumas dirbant grandininiais pjūklais gali sukelti jūsų drabužių ar kūno įspainiojimą į pjūklo grandinę.
- **Grandininį pjūklą visada laikykite dešine ranka.** Grandininį pjūklą laikant atvirkštine ranka, padidėja sužalojimo rizika, todėl to niekada negalima daryti.
- **Elektrinį įrankį laikykite tik už izoliuotų suėmimo paviršių, nes pjūklo grandinė gali liestis su paslėptais laidais.** Pjūklo grandinės, besiliečiančios su „įtampančiu“ laidu, gali įjungti metalines elektrinio įrankio dalis ir sukelti operatorių elektros smūgį.
- **Dėvėkite apsauginius akinius ir klausos apsaugos priemones.** Rekomenduojamos papildomos galvos, rankų, kojų ir pėdų apsaugos priemonės. Tinkami apsauginiai drabužiai sumažins sužalojimų dėl skrendančių šiukšlių arba atsitiktinio kontakto su pjūklo grandine riziką.
- **Nedirbkite grandininio pjūklu medyje.** Naudojant grandininį pjūklą stovint ant medžio, galima susižaloti.
- **Visada atsistokite ant kojos ir grandininį pjūklą valdykite tik stovėdami ant fiksuoto, saugaus ir lygaus paviršiaus.** Dėl slidžių arba nestabilių paviršių, tokių kaip kopėčios, gali būti prarasta pusiausvyra arba grandininio pjūklo kontrolė.
- **Pjaudami įtemptą galūnę, būkite atidūs atgal.** Kai medienos pluoštų įtampa atleidžiama, spyruoklinė šakelė gali atsitrėkti į operatorių ir (arba) išmesti grandininį pjūklą nekontroliuojamą.
- **Pjaudami šepetčius ir sodinukus būkite ypač atsargūs.** Liekna medžiaga gali sugriebti pjūklo grandinę ir būti plakta link jūsų arba išvesti iš pusiausvyros.
- **Grandininį pjūklą neškite už priekinės rankenos, kai grandininis pjūklas yra išjungtas ir toliau nuo savo kūno.** Transportuodami arba laikydami grandininį pjūklą, visada uždėkite kreipiamosios juostos dangtelį. Tinkamai elgiantis su grandininio pjūklu, sumažės tikimybė atsitiktinai prisiliesti prie judančia pjūklo grandine.
- **Vadovaukitės alyvavimo, grandinės įtempimo ir priedų keitimo instrukcijomis.** Netinkamai įtempta arba sutepta grandinė gali nutrūkti arba padidinti atatrunkos tikimybę.
- **Rankenas laikykite sausas, švarias, be alyvos ir riebalų.** Riebios, riebios rankenos yra slidžios, todėl prarandama kontrolė.
- **Pjaukite tik medieną. Nenaudokite grandininio pjūklo ne pagal paskirtį.** Pavyzdžiui: nenaudokite grandininio pjūklo plastiko, mūro ar nemedinių statybinių medžiagų pjovimui. Grandininio pjūklo naudojimas kitokiems nei numatyta darbams gali sukelti pavojingą situaciją.
- **Atatrunkos priežastys ir operatoriaus prevencija:**
  - Atatrunka gali įvykti, kai kreipiamosios juostos nosis arba galas paliečia objektą arba kai mediena užsidaro ir suspaudžia pjūklo grandinę pjūvyje.
  - Kai kuriais atvejais kontaktas su antgaliu gali sukelti staigią atvirkštinę reakciją, spyruoklę aukštyn ir atgal link operatoriaus.
  - Suspaudus pjūklo grandinę išilgai kreipiančiosios juostos viršaus, kreipiamoji juosta gali greitai nustumti atgal link operatoriaus.

- Dėl bet kurios iš šių reakcijų galite prarasti pjūklo kontrolę, o tai gali rimtai susižaloti. Nepasikliaukite vien pjūkle įmontuotais saugos įtaisais. Kaip grandininio pjūklo naudotojas, turėtumėte imtis kelių veiksmų, kad pjovimo darbai nebūtų nelaimingi ir nesusižalotų. Atatrunka atsiranda dėl netinkamo įrankio naudojimo ir (arba) netinkamų darbo procedūrų ar sąlygų, todėl jos galima išvengti imantis atitinkamų atsargumo priemonių, kaip nurodyta toliau:
  - **Tvirtai suimkite, nykščiais ir pirštais apglėbdami grandininio pjūklo rankenas, abiem rankomis laikydami pjūklą ir padėkite kūną bei ranką taip, kad galėtumėte atsispirti atatrunkos jėgoms.** Operatorius gali kontroliuoti atatrunkos jėgas, jei imamasi tinkamų atsargumo priemonių. Nepaleiskite grandininio pjūklo.
  - **Nepersistenkite ir nekirpkite aukščiau pečių aukščio.** Tai padeda išvengti netyčinio antgalio prisilietimo ir leidžia geriau valdyti grandininį pjūklą netikėtose situacijose.
  - **Naudokite tik gamintojo nurodytus pakaitinius strypus ir grandines.** Netinkami pakaitiniai strypai ir grandinės gali nutrūkti ir (arba) sukelti atatrunką.
  - **Laikykites gamintojo pateiktų pjūklo grandinės galandimo ir priežiūros instrukcijų.** Sumažinus gylio matuoklio aukštį, gali padidėti atatrunka.

## Papildomi saugos įspėjimai

- **Pirmą kartą naudotojui rekomenduojama, kad patyręs operatorius gautų praktines instrukcijas, kaip naudotis grandininio pjūklu ir apsaugine įranga.** Pradinė praktika turėtų būti raštų pjovimas ant pjūklo arklio ar lopšio.
- **Šis įrankis nėra skirtas naudoti asmenims (įskaitant vaikus), kurių fizinės, jutimo ar psichinės galimybės yra ribotos arba kurie neturi patirties ir žinių, nebent už jų saugą atsakingas asmuo juos prižiūri arba instruktavo, kaip naudoti prietaisą.** Vaikus reikia prižiūrėti, kad jie nežaistų su prietaisu.
- **Vaikai ir nepilnamečiai, išskyrus vyresnius nei 16 metų mokinius ir prižiūrimus, negali valdyti grandininio pjūklo.** Tas pats pasakytina ir apie asmenis, kurie nemoka arba nepakankamai žino, kaip elgtis su grandininio pjūklu. Naudojimo instrukcija visada turi būti po ranka. Netinkami arba pavargę asmenys negali valdyti grandininio pjūklo.
- **Dirbdami su mašina visada tvirtai laikykite ją rankomis ir užtikrinkite tvirtą padėtį.** Elektrinis įrankis saugiau valdomas abiem rankomis.
- **Naudodami mašiną visada įsitikinkite, kad visos rankenos ir apsaugos yra tinkamai pritvirtintos.** Niekada nebandykite naudoti neužbaigtos mašinos arba mašinos, kurioje yra neleistinių modifikacijų.
- **Prieš padėdami, palaukite, kol mašina sustos.**

## Montavimas ir veikimas

- **Nedėkite akumulatoriaus, kol grandininis pjūklas nėra visiškai surinktas.**
- **Dirbdami su grandine visada mūvėkite apsaugines pirštines.**

### Nuimkite grandinės apsaugą (žr. 4 pav.)

Apverskite apsauginę pjovimo apsaugą (10) ir laikykite ją savo vietoje. Ištraukite juostos apsaugą (15).

### Tepalinės alyvos įpylimas (žr. 5.1 ir 5.2 pav.)

Prieš pradėdami darbą, į alyvos baką reikia įpilti grandinės alyvos. Atlaisvinkite alyvos bako rankenėlę (11), tada įpilkite alyvos į baką.

### Surinkite / išardykite akumuliatorių (žr. 6.1 ir 6.2 pav.)

Įdėkite įkrautą akumuliatorių. Visiškai įstumkite akumuliatorių į griovelį po rankena.

Norėdami išimti akumuliatorių, tiesiog paspauskite fiksavimo rankenėlę (12) ir ištraukite.

### Įjunkite maitinimą (žr. 7 pav.)

Pjūklas buvo įjungtas saugos maitinimu, kad būtų išvengta netyčinio įsijungimo. Prieš pradėdami veikti, pirmiausia turite įjungti maitinimą.

Norėdami jį įjungti, tiesiog palaikykite nuspaudę maitinimo jungiklio rankenėlę (9) ilgiau nei 2 sekundes. Įsijungs dešinė LED lemputė, tai reiškia, kad įjungtas maitinimas, o tuo pačiu metu LED rodo baterijos tūrį.

### **Jjungti/išjungti (žr. 8 pav.)**

Ijungę maitinimą, galite suaktyvinti jungiklio gaiduką, kad paleistumėte pjūklą ir atliktumėte pjovimo operaciją. Norėdami įjungti, tiesiog nykščiais paspauskite saugos rankenėlę ir laikykite ją vietoje, o tuo tarpu paspauskite jungiklio gaiduką. Pjūklas veiks. Norėdami išjungti pjūklą, atleiskite tik gaiduką.

### **Pjauti šakas (žr. 9 pav.)**

- Visada dėvėkite skrybėlę, kad apsaugotumėte galvą nuo krantinčių šakų.
- Nupjauta šaka gali susižaloti, užkrisdama ant jūsų arba atšokdama nuo žemės. Ilgesnes šakas supjaustykite dalimis.
- Prieš visiškai nupjaunant šaką, sumažinkite pjovimo jėgą. Praradę pusiausvyrą ir grandininio pjūklo kontrolę galite susižaloti.

Grandinė turi veikti visu greičiu, kad galėtų liestis su mediena. Pjovimo metu naudokite antgalio apsaugą. Genėti tiesiai per medžio šaką nuo viršutinio krašto žemyn tinka iki 5 cm skersmens šakoms. Storesnes šakas reikia genėti trimis žingsniais, kad nepažeistumėte medžio. Pjaudami nespauskite grandininio pjūklo jėga, leiskite grandinei atlikti darbą. Pjovimas optimizuojamas, kai pjovimo metu grandinės greitis išlieka pastovus.

### **Atatranka**

Atatranka – tai staigus grandininio pjūklo judesys atgal/aukštyn, kai grandinė (grandinės juostos gale) liečiasi su rąstu ar medžiu arba kai grandinė užstringa. Kai įvyksta atatranka, grandininis pjūklas reaguoja nenuspėjamai ir gali sunkiai sužeisti operatorių arba pašalinius asmenis. Ypatingas dėmesys turi būti skiriamas pjaunant į šoną, įstrižai arba pjaunant išilgai, nes sugriebimo dantys paprastai negali būti pritvirtinti.

Kad išvengtumėte atatrankos:

- Pjūklas su grandininio strypu plokščiu kampu.
- Niekada nedirbkite su atspalaidavusia, labai ištempta arba labai susidėvėjusia pjūklo grandine.
- Pakeiskite bukąją grandinę, kaip nurodyta.
- Niekada nepjaukite aukščiau pečių aukščio.
- Niekada nedirbkite su grandinės galiuku.
- Grandininį pjūklą visada tvirtai laikykite abiem rankomis.
- Visada naudokite patvirtintą mažo atatrankos grandinę.
- Uždėkite metalinius sugriebimo dantis, kad padidintumėte svertą.
- Užtikrinkite tinkamą grandinės įtempimą.

### **Darbas su grandininio pjūklu**

#### **Prieš pjovimą**

Prieš pradėdami darbą ir periodiškai pjovimo metu, atlikite šiuos patikrinimus:

- Ar grandininis pjūklas yra saugios būklės?
- Ar užpildytas alyvos rezervuaras? Tikrinkite alyvą prieš paleisdami ir reguliariai eksploatacijos metu. Įpilkite alyvos, kai alyvos bakas tuščias. Alyvos bako pripildymo užteks maždaug. 20 minučių, priklausomai nuo pjovimo intensyvumo ir sustojimų.

- Ar pjūklo grandinė tinkamai įtempta ir aštri? Veikimo metu kas 10 minučių patikrinkite grandinės įtempimą. Pradėjus eksploatuoti, naujos grandinės gali gerokai pailgėti. Grandinės būklė turi įtakos pjovimo našumui. Tik aštri grandinė apsaugo nuo perkrovos.
- Ar dėvite reikiamas apsaugos priemones? Dėvėkite apsauginius akinius ir klausos apsaugos priemones. Rekomenduojamos papildomos galvos, rankų, kojų ir pėdų apsaugos priemonės. Tinkami apsauginiai drabužiai sumažina susižalojimo pavojų dėl svaidomos apie pjovimo medžiagą ir atsitiktinio pjūklo grandinės prisilietimo.

### **Grandinės / arba kreipiančiosios juostos keitimas (10 pav.)**

Ilgai naudojant, grandinė / strypas bus bukas arba susidėvėjęs. Turite pakeisti naują. Norėdami pakeisti grandinę, atlikite toliau nurodytus veiksmus.

1. Atsukite ir nuimkite fiksavimo rankenėlę (5).
2. Nuimkite presavimo plokštę (3) ir išimkite susidėvėjusią grandinę arba kreipiamąją juostą.
3. Iš naujo sumontuokite grandinę ir strypą, kaip parodyta 10.3 pav., pridėkite strypą prie įtempimo plokštės (17).
4. Pastumkite strypą ir įtempimo plokštę dešinėje pusėje ir laikykite apatinėje šoninėje vietoje, tada įkiškite grandinę į varančiojo rato griovelius. Būtinai gerai sutvarkykite. Tada atleiskite juostą. Strypas bus automatiškai įtemptas.
5. Uždėkite presavimo plokštę (3).
6. Užsukite fiksavimo varžtą ir pritvirtinkite.

### **Akumulatoriaus įkrovimas (11 pav.)**

1. Įkiškite akumulatoriaus įkrovimą į 230 VAC lizdą; Maitinimo indikatorius šviečia žaliai.

2. Įstumkite akumulatorių į akumulatoriaus įkroviklio angą, išgirdę spragtelėjimą, akumulatorius buvo pritvirtintas. Maitinimo indikatorius užgessta, o įkrovimo indikatorius šviečia raudonai. Prasideda įkrovimo procesas.

3. Maždaug po 50 minučių iki 1 valandos įkrovimo indikatoriaus lemputė užges, o maitinimo indikatorius vėl užsidegs žaliai. Tai reiškia, kad įkrovimo procesas visiškai baigtas.

4. Ištraukite įkroviklio kištuką, tada ištraukite akumulatorių iš įkroviklio.

### **Įkrovimo patarimai (12 pav.)**

Po naudojimo akumulatorius tikriausiai šiek tiek įkaito. Tokiu atveju akumulatoriaus bloko įkrauti negalima. Reikia pailsėti, leisti jam atvėsti.

### **Baterijos talpos indikatorius (13 pav.)**

Akumulatorius turi funkciją, rodančią garsumo būseną. Norėdami parodyti šią funkciją, tiesiog paspauskite mygtuką ant korpuso. Žr. 10 pav

0 lemputė reiškia, kad baterijos lieka mažiau nei 10 %;

- 1 lemputė baterijos yra tarp 10 % iki 25 %
- 2 lemputės baterijos yra tarp 25 % iki 50 %
- 3 lemputės baterijos yra tarp 50 % iki 75 %
- 4 lemputės baterijos yra tarp 75 % iki 100%

## **APTARNAVIMAS**

- **Įspėjimas:** prieš reguliuodami arba valydami elektrinį įrankį išjunkite ir išimkite akumulatorių. Pastaba: Norėdami užtikrinti ilgą ir patikimą tarnavimą, reguliariai atlikite toliau nurodytus techninės priežiūros darbus. Kad dirbtumėte saugiai ir tinkamai, elektrinį įrankį ir jo ventiliacijos angas visada laikykite švarius. Reguliariai tikrinkite grandininį pjūklą, ar nėra akivaizdžių defektų, pvz., atsilaisvinusi, pasislinkusi arba pažeista pjūklo grandinė ir grandinės strypas, atsilaisvinę tvirtinimai ir susidėvėję ar pažeisti komponentai. Patikrinkite, ar dangčiai ir apsaugai nepažeisti ir tinkamai sumontuoti. Prieš naudodami atlikite reikiamą techninę priežiūrą arba remontą.
- Pastaba: Prieš grąžindami grandininį pjūklą, įsitikinkite, kad alyvos rezervuare buvo ištuštinta visa alyva. Pjūklo grandinės galandimas**



Negaląskite pjūklo grandinės patys, nebent turite tai darydami patirties. Įsigykite pakaitinę pjūklo grandinę arba profesionaliai pagaląskite grandinę savo įgaliotame aptarnavimo po pardavimo servise.

### Automatinio tepalo patikrinimas

Tinkamą automatinio pjūklo grandinės tepalo veikimą galima patikrinti paleidus grandininį pjūklą ir nukreipus grandinės strypo galiuką į ant žemės esantį kartono ar popieriaus gabalą. Grandine nelieskite žemės ir užtikrinkite 20 cm saugų atstumą. Jei atsiranda didėjantis alyvos raštas, automatinis tepalas veikia gerai. Jei nėra alyvos rašto, nepaisant pilno alyvos rezervuaro.

### Po naudojimo/sandėliavimo

Prieš sandėliavimą išimkite alyvą iš rezervuaro.

Nuvalykite plastikinį grandininio pjūklo korpusą minkštu šepetėliu ir švaria šluoste. Nenaudokite vandens, tirpiklių ar poliravimo priemonių. Pašalinkite visas šiukšles, ypač iš variklio aušinimo angų.

Po 1–3 valandų naudojimo nuimkite dangtelį, grandinės strypą ir pjūklo grandinę ir nuvalykite šepetėliu.

Šepetėliu nuvalykite plotą po dangčiu, varančiojo rato ir grandinės strypo bloką nuo prilipusių šiukšlių. Nuvalykite alyvos išleidimo angą švaria šluoste.

Įsitikinkite, kad pašalintos pjuvenos ir šiukšlės, kurios negali užblokuoti alyvos vamzdžių ir alyvos sistemos. Jei grandininį pjūklą ketinate laikyti ilgesnį laiką, nuvalykite pjūklo grandinę ir grandinės strypą.

Grandininį pjūklą laikykite saugioje, sausoje, vaikams nepasiekiamoje vietoje. Nedėkite ant elektrinio įrankio kitų daiktų.

Padėkite grandininį pjūklą žemyn taip, kad alyvos pildymo angos dangtelis būtų nukreiptas į viršų. Laikant prekinėje pakuotėje, alyvos rezervuaras turi būti visiškai ištuštintas.

**Nekeiskite šio gaminio.** Neleistini pakeitimai gali pakenkti jūsų gaminio saugai ir padidinti triukšmą bei vibraciją.

### APLINKOS APSAUGA

Kad mašina nebūtų sugadinta transportavimo metu, ji pristatoma tvirtoje pakuotėje. Dauguma pakuočių



medžiagos gali būti perdirbamos. Nuvežkite šias medžiagas į atitinkamas perdirbimo vietas. Nereikalingas mašinas nuneškite vietiniam pardavėjui. Čia jie bus sunaikinti aplinkai saugiu būdu. Ličio jonų baterijas galima perdirbti. Pristatykite jas į cheminių atliekų šalinimo vietą, kad jas būtų galima perdirbti arba šalinti aplinkai nekenksmingu būdu..

Išmesti elektros prietaisai yra perdirbami ir jų negalima išmesti į buitines atliekas! Prašome aktyviai padėti mums tausoti išteklius ir tausoti aplinką gražindami šį prietaisą į surinkimo centrus (jei yra.)

### ATITIKTIES DEKLARACIJA



Esame visiškai atsakingi, kad šis gaminys atitinka toliau nurodytus standartus arba yra standartizuotas

dokumentai: EN ISO12100:2010; EN62841-1:2015; EN55014-1:2017; EN55014-2:2015; EN61000-3-2:2019; EN61000-3-3:2013+A1:2019; pagal reglamentus 2006/42/EC, 2014/30/EU.

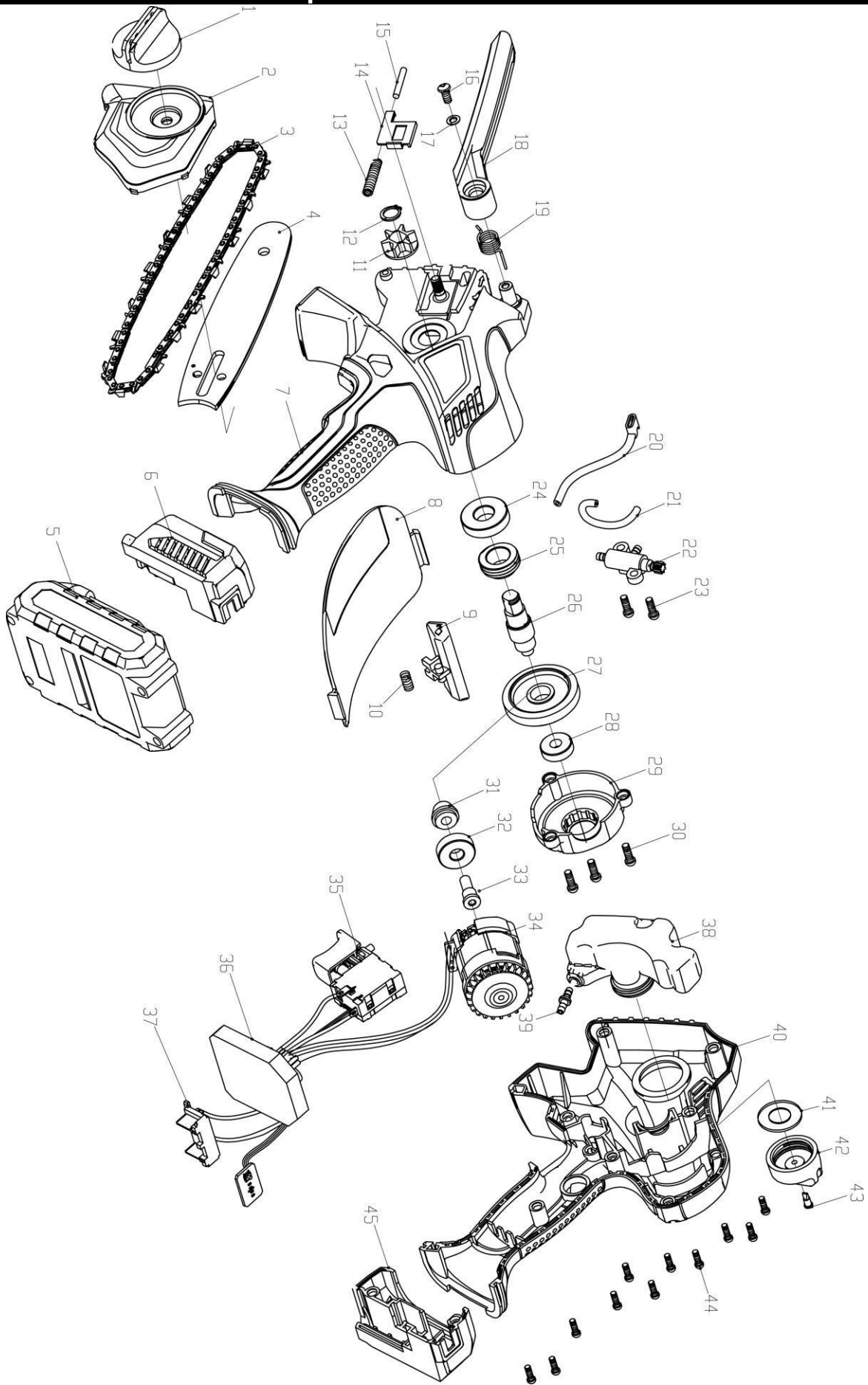
TRIUKŠMAS/VIBRACIJA Matuojant pagal EN ISO12100, šio įrankio garso slėgio lygis yra <89,6dB(A), o garso galios lygis <96,2dB(A) (standartinis nuokrypis: 3 dB), o vibracija <4,43 m/s<sup>2</sup>,k=1,5m/s<sup>2</sup>.

● حنظ على زلفه جز الشرح . حيث يكون ذلك  
الفرخص البريطاني على التوقيت هذا لى ان يوصلوا جز الشرح وجز ان نجح الحظ  
لوطي  
من من اعينهم  
● راقب الظنال . اضمن عم

(نسخة اضمن اولى لم ينم نغيرها لانيه من غير اعمدك التريتيه)

● احم ج هاز الشرح من الخطار والرطوبة . يزيد  
تدرب لى لى داخل جز الشرح من الخطار  
اضمن التريتيه  
● عث الظنال . جز لوجين

# Exploded view CHS-S20Li



## PART LIST for CHS-S20Li

Part No.	Part description	Q'ty
1	Bar Cover Rotary knob	1
2	Bar cover	1
3	chain	1
4	bar	1
5	battery	1
6	left battery cover adaptor	1
7	left engine cover	1
8	Hang guard	1
9	Switch loking-off lever	1
10	Anti-self-locking spring	1
11	Driving wheel	1
12	circlip for shaft 10MM	1
13	Tension sheet spring	1
14	Tension sheet	1
15	3 x40 cylindrical pin	1
16	Slotted pan head tapping screws ST4.2X12-F	1
17	Plain washers 4 x12x1.5	1
18	Chain plate	1
19	button spring	1
20	fuel outlet tube	1
21	fuel inlet tube	1
22	oil pump	1
23	Slotted pan head tapping screws ST4.2X12-F	2

Part No.	Part description	Q'ty
24	16001 bearing	1
25	gear worm	1
26	output shaft	4
27	Big teeth	1
28	607 bearing	1
29	gear case	1
30	Slotted pan head tapping screws ST4.2X12-F	3
31	small teeth	1
32	608 bearing	1
33	Small cone gear shaft	1
34	brushless motor	1
35	Switch	1
36	Control unit	1
37	Battery pins	1
38	oil tank	1
39	fuel nozzle adapter	1
40	right engine cover	1
41	Oil cap cover washer	1
42	Oil cap	1
43	vent	1
44	Slotted pan head tapping screwsST2.9X9.5-F	11
45	Right battery pack adapter	1